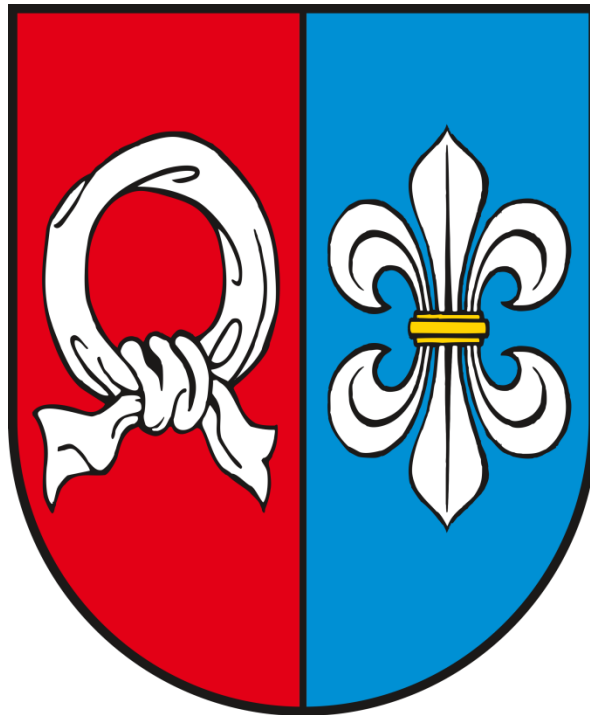


Załącznik do uchwały nr XLII/257/22
Rady Gminy Milejów
z dnia 30 marca 2022 r.



**WNIOSEK O NADANIE
MIEJSCOWOŚCI
MILEJÓW-OSADA
STATUSU MIASTA**

Milejów, marzec 2022 r.

Spis treści

I.	KONSULTACJE SPOŁECZNE	6
II.	RYS HISTORYCZNY	7
III.	PRZESŁANKI SPOŁECZNO-GOSPODARCZE	8
1.	Położenie	8
2.	Demografia w Gminie Milejów.....	9
3.	Zabudowa	10
4.	Miejscowe Plany Zagospodarowania Przestrzennego.....	11
IV.	INFRASTRUKTURA TECHNICZNA GMINY	12
1.	Infrastruktura drogowa, transport publiczny	13
2.	Infrastruktura oświatowa	14
3.	Infrastruktura sportowo-rekreacyjna	16
4.	Infrastruktura estetyczno-egzystencjalna	18
5.	Wodociągi.....	21
6.	Kanalizacja.....	21
7.	Gazownictwo	21
8.	Elektroenergetyka.....	22
9.	Gospodarka odpadami	22
10.	Ochrona środowiska	22
11.	Telekomunikacja i Internet	23
V.	ZABYTKI I MIEJSCA PAMIĘCI.....	23
VI.	WYDARZENIA HISTORYCZNE W MIEJSCOWOŚCI MILEJÓW-OSADA.....	27
VII.	STRUKTURA ZATRUDNIENIA	29
VIII.	INSYGNIA GMINY MILEJÓW.....	33
1.	Herb i flaga Gminy Milejów.....	33
2.	Pieczenie Gminy Milejów.....	34
IX.	ADMINISTRACJA PUBLICZNA	34
X.	OŚWIATA W GMINIE MILEJÓW.....	35
XI.	POMOC SPOŁECZNA.....	38
XII.	TURYSTYKA.....	39
XIII.	KULTURA	40
XIV.	OPIEKA ZDROWOTNA.....	54
XV.	KULTURA FIZYCZNA I SPORT	55
XVI.	ORGANIZACJE POZARZĄDOWE	57

XVII. BEZPIECZEŃSTWO I OCHRONA PRZECIWPOŻAROWA	59
1. Posterunek Policji w Milejowie.....	59
2. Ochotnicze Straże Pożarne	60
XVIII.OKREŚLENIE SZACUNKOWYCH KOSZTÓW JEDNORAZOWYCH I STAŁYCH WPROWADZENIA ZMIANY STATUSU MIEJSCOWOŚCI MILEJÓW-OSADA.....	61
XIX. PODSUMOWANIE	62

WNIOSEK O NADANIE MIEJSCOWOŚCI MILEJÓW-OSADA STATUSU MIASTA

Mając na uwadze wyniki konsultacji społecznych, układ urbanistyczny i przestrzenny oraz charakter zabudowy, rozwiniętą infrastrukturę społeczną i techniczną miejscowości Milejów-Osada, istnienie dużych zakładów produkcyjnych branży przetwórczej owoców i warzyw, a także więzi społeczne i gospodarcze, zapewniające zdolność do wykonywania zadań publicznych, wnosimy o nadanie statusu miasta miejscowości Milejów-Osada o nazwie Milejów.

UZASADNIENIE

W dniu 29 listopada 2021 roku Rada Gminy Milejów podjęła uchwałę Nr XXXVII/232/21 w sprawie podjęcia procedury związanej z nadaniem miejscowości Milejów-Osada statusu miasta (*załącznik nr 1*).

Kolejnym działaniem było podjęcie przez Radę Gminy Milejów w dniu 28 grudnia 2021 r. uchwały Nr XXXIX/240/21 w sprawie przeprowadzenia konsultacji społecznych dotyczących nadania miejscowości Milejów-Osada statusu miasta (*załącznik nr 2*).

W celu realizacji wyżej powołanej uchwały Wójt Gminy Milejów dnia 19 stycznia 2022 r. wydał Zarządzenie Nr 3 w sprawie ustalenia szczegółowych zasad, wzoru ankiety oraz składu zespołu konsultacyjnego do przeprowadzenia konsultacji społecznych z mieszkańcami Gminy Milejów dotyczących nadania miejscowości Milejów-Osada statusu miasta (*załącznik nr 3*).

W dniu 19 stycznia 2022 r. Wójt Gminy wydał obwieszczenie o przeprowadzeniu konsultacji z mieszkańcami Gminy Milejów w sprawie nadania miejscowości Milejów-Osada statusu miasta. Obwieszczenie zostało podane do publicznej wiadomości poprzez zamieszczenie na tablicy ogłoszeń Urzędu Gminy Milejów, na tablicach ogłoszeń we wszystkich sołectwach Gminy Milejów, w Biuletynie Informacji Publicznej oraz na stronie internetowej Urzędu Gminy (*załącznik nr 4*).

Stosownie do art. 4 ust. 4 ustawy o samorządzie gminnym (Dz. U. z 2022 r. poz. 559 z póź. zm.), nadanie gminie lub miejscowości statusu miasta, ustalenie jego granic i ich zmiana dokonywane są w sposób uwzględniający infrastrukturę społeczną i techniczną oraz układ urbanistyczny i charakter zabudowy. Wszystkie powyższe warunki miejscowość Milejów-Osada spełnia.

Za przyznaniem miejscowości Milejów-Osada statusu miasta przemawiają następujące uwarunkowania:

- 1) miejski układ urbanistyczny - zwarta zabudowa z wyznaczonymi ulicami i istnienie zabudowy mieszkaniowej wielorodzinnej (bloki mieszkalne), zarządzane przez Milejowską Spółdzielnię Mieszkaniową i Wspólnoty Mieszkaniowe;
- 2) rozwinięta infrastruktura w obszarze urządzeń komunalnych i komunikacyjnych;
- 3) pełnienie funkcji lokalnego ośrodka administracyjnego, handlowego, usługowego, gospodarczego, kulturalnego oraz z zakresu ochrony zdrowia dla 24 sołectw;
- 4) lokalizacja siedziby władz gminy, ośrodka kulturalnego i oświatowego;

- 5) względy kulturowe oraz więzi społeczne i gospodarcze zapewniające zdolność do wykonywania zadań publicznych;
- 6) zurbanizowanie terenu, zamieszkałego przez ludność zatrudnioną głównie poza rolnictwem;
- 7) pozytywne wyniki konsultacji społecznych wspierające uchwałę.

I. KONSULTACJE SPOŁECZNE

W dniu 1 lutego 2022 r. rozpoczęły się konsultacje społeczne dotyczące nadania statusu miasta miejscowości Milejów-Osada.

Do udziału w konsultacjach uprawnieni byli mieszkańcy Gminy Milejów.

Konsultacje przeprowadzono za pośrednictwem ankiet konsultacyjnych. Wyrażenie woli mieszkańców nastąpiło poprzez odpowiedź na pytanie: „Czy jesteś za nadaniem miejscowości Milejów-Osada statusu miasta?” poprzez postawienie znaku „x” w odpowiedniej kratce.

Na stronie internetowej gminy zamieszczono wszystkie niezbędne informacje i dokumenty dotyczące nadania praw miejskich, w tym ankietę konsultacyjną. Obwieszczenie Wójta Gminy w sprawie przeprowadzenia konsultacji z mieszkańcami rozplakatowano na tablicach sołeckich. Druki ankiety konsultacyjnej oraz list Wójta Gminy Milejów dostępne były:

- 1) na stronie internetowej www.milejow.pl
- 2) w siedzibie Urzędu Gminy Milejów, ul. Partyzancka 13A, 21-020 Milejów,
- 3) u sołtysów Gminy Milejów,
- 4) w siedzibach jednostek organizacyjnych gminy,
- 5) w placówkach handlowych na terenie Gminy Milejów,
- 6) dostarczane w sposób bezpośredni.

Ponadto przygotowano skrzynki podawcze na ankiety w urzędzie, jak również dostarczono je do sołtysów. Przewidziano również dyżur pracowników w budynku Urzędu Gminy w dniach 6 lutego i 20 lutego br. Konsultacje zakończyły się 28 lutego 2022 r.

Wyniki konsultacji w Gminie Milejów:

Na dzień 28 lutego 2022 r. w konsultacjach na terenie całej Gminy Milejów na **7155** osób uprawnionych do głosowania udział wzięło **1160** osób, co stanowi **16,21 %**.

- 1) liczba głosów „Jestem za” wynosi 648, co stanowi 55,86 %,
- 2) liczba głosów „Jestem przeciw” wynosi **394**, co stanowi **33,97 %**,
- 3) liczba głosów „Wstrzymuję się” wynosi **44**, co stanowi **3,79 %**.

Wyniki konsultacji w miejscowości Milejów-Osada:

W konsultacjach wzięły udział **219** osoby, na **2001** uprawnionych, co stanowi **10,94 %**

- 1) liczba głosów „Jestem za” wynosi 128, co stanowi 58,45 %,
- 2) liczba głosów „Jestem przeciw” wynosi **79**, co stanowi **36,07 %**,
- 3) liczba głosów „Wstrzymuję się” wynosi **3**, co stanowi **1,37 %**.

Wyniki konsultacji w Gminie Milejów, z wyłączeniem miejscowości Milejów-Osada:

W konsultacjach przeprowadzonych we wszystkich miejscowościach Gminy Milejów z wyłączeniem miejscowości Milejów-Osada wzięły udział **941** osób, co stanowi **18,26 %** pozostałej części mieszkańców zamieszkałych poza miejscowością Milejów-Osada.

- 1) liczba głosów „Jestem za” wynosi **520**, co stanowi **55,26%**,
- 2) liczba głosów „Jestem przeciw” wynosi **315**, co stanowi **33,48 %**,
- 3) liczba głosów „Wstrzymuję się” wynosi **41**, co stanowi **4,36 %**.

Z podanych wyżej danych wynika, iż zarówno mieszkańcy Gminy Milejów, jak i Sołectwa Milejów-Osada opowiedzieli się za nadaniem miejscowości Milejów-Osada statusu miasta (*protokół z wyników konsultacji społecznych dotyczących nadania miejscowości Milejów-Osada statusu miasta, odbytych w Gminie Milejów od dnia 1 lutego do dnia 28 lutego 2022 r. stanowi załącznik nr 5 oraz zestawienie wyników Konsultacji dotyczących wniosku nadania statusu miasta miejscowości Milejów-Osada przeprowadzonych w Sołectwie: Antoniów, Antoniów-Kolonia, Biała, Białka-Kolonia, Cyganka, Dabrowa, Górne, Jaszczów, Jaszczów-Kolonia, Kajetanówka, Klarów, Łańcuchów, Łysołaje, Łysołaje-Kolonia, Maryniów, Milejów-Osada, Milejów, Ostrówek-Kolonia, Popławy, Starościce, Wólka Bielecka, Wólka Łańcuchowska, Zalesie, Zgniła Struga stanowi załącznik nr 6).*

II. RYS HISTORYCZNY

Okolice Milejowa zasiedlone były już w okresie prehistorycznym. Świadczą o tym wykopaliska archeologiczne.

Pierwsza wzmianka o Milejowie pochodzi z XV w., a jej autorem był Jan Długosz. Do XVIII w. dobra milejowskie znajdowały się w rękach rodzin: Kuropatwów, Pszonków, Sapiehów, Suffczyńskich oraz kasztelanostwa lubelskich. Od ok. 1830 r. przeszły w posiadanie Rostworowskich, ostatnich właścicieli tych dóbr.

W 1858 roku erygowano parafię Milejów, a rok później ukończono budowę kościoła pod wezwaniem Wniebowzięcia Najświętszej Maryi Panny. Fundatorami kościoła byli Helena z Suffczyńskich Chrapowicka i Antoni Rostworowski. W 1885 r. Milejów był rozwijającym się gospodarczo ośrodkiem, w którym znajdował się piec wapienny, cegielnia, smolarnia, były również pokłady kamienia wapiennego i torfu, plantacje tytoniu.

W 1907 r. powstaje w Milejowie cukrownia, pierwszy duży zakład przemysłowy, będący własnością spółki akcyjnej.

W okresie międzywojennym hrabia Antoni Rostworowski przystąpił do realizacji projektu założenia „Miasta Milejowa” (*publikacja „Milejów miał być Miastem” stanowi załącznik nr 7*). Niestety w 1935 r. zamknięta została cukrownia, co spowodowało zahamowanie rozwoju.

W okresie PRL obserwujemy dalszy rozwój Milejowa-Osady i okolic. Głównym zakładem pracy stał się utworzony w 1944 r. „Zakład Przetwórstwa Owoców i Warzyw w Milejowie”, na bazie którego do dziś funkcjonują i rozwijają się zakłady przetwórcze owoców i warzyw. Dzięki materialnemu wsparciu istniejącego w tym czasie zakładu wybudowano szereg obiektów użyteczności publicznej: in. dom kultury, stadion, ośrodek zdrowia oraz bloki mieszkalne.

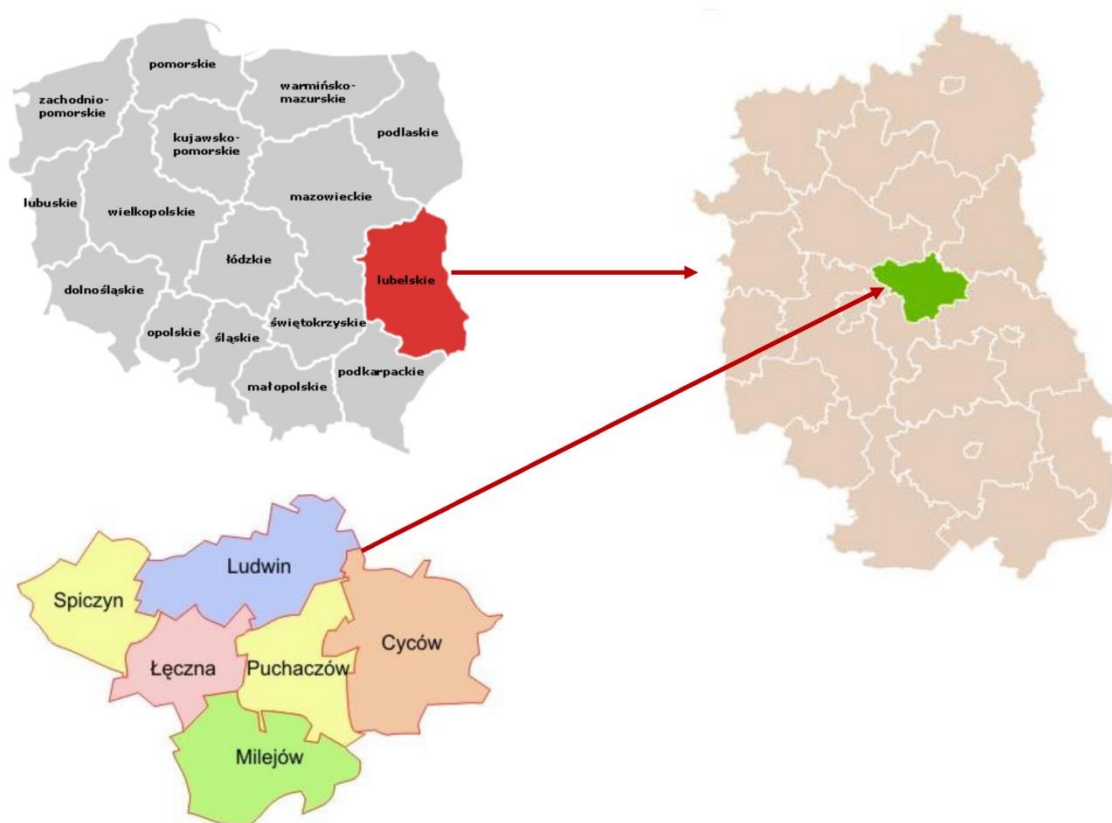
III. PRZESŁANKI SPOŁECZNO-GOSPODARCZE

1. Położenie

Pod względem administracyjnym Gmina Milejów należy do województwa lubelskiego i wchodzi w skład powiatu łęczyńskiego. Usytuowana jest w centralnej części województwa lubelskiego, na krawędzi Wyżyny Lubelskiej w rejonie Lubelskiego Zagłębia Węglowego. Oddalona jest od Lublina o około 35 km i ok. 12 km od Łęcznej, dlatego też pozostaje w obszarze bezpośredniego wpływu miasta wojewódzkiego i powiatowego (mapa 1). W bezpośredniej bliskości miejscowości Milejów-Osada znajduje się linia kolejowa Lublin – Chełm ze stacją kolejową w Jaszczowie. Ośrodkiem administracyjno-usługowym jest miejscowość Milejów-Osada.

Strukturę terytorialną Gminy stanowią 24 sołectwa, zaś terytorium gminy obejmuje obszar 115,7 km², co stanowi 0,46% powierzchni woj. Lubelskiego oraz 18,16% powierzchni powiatu łęczyńskiego.

Mapa 1. Położenie geograficzne Gminy Milejów na mapie Polski, województwa lubelskiego i powiatu łęczyńskiego.



Źródło: <http://pl.wikipedia.org/wiki/Milejów>, Strategia Rozwoju Gminy Milejów na lata 2009-2015, <http://leczynski.e-mapa.net>

Główną miejscowością gminy jest Milejów-Osada, gdzie mieszczą się najważniejsze gminne instytucje: Urząd Gminy, Ośrodek Pomocy Społecznej, Gminny Ośrodek Kultury, Gminna Biblioteka Publiczna, Oddział Banku Spółdzielczego w Milejowie-Osadzie, Agencja PKO BP, SKOK o/Milejów, Samodzielny Publiczny Zakład Opieki Zdrowotnej Gminny Ośrodek Zdrowia w Milejowie, Niepubliczny Zakład Opieki Zdrowotnej Praktyka Lekarzy Rodzinnych s.c. w Milejowie, Kościół Parafialny p.w. Wniebowzięcia NMP i Św. Antoniego Padewskiego w Milejowie, Szkoła Podstawowa im. Stanisława Konarskiego w Milejowie, Przedszkole Samorządowe

w Milejowie, Zespół Szkół Nr 2 im. Simona Bolívara w Milejowie, Przedsiębiorstwo Gospodarki Komunalnej, placówka Poczty Polskiej, Posterunek Policji w Milejowie, targowisko gminne, zakłady przetwórcze, przemysłowa oczyszczalnia ścieków, apteki, liczne sklepy, a także inne punkty usługowe.

2. Demografia w Gminie Milejów

Zasoby ludzkie to jeden z podstawowych czynników rozwoju społeczno-gospodarczego gminy. Sytuacja demograficzna gminy jest dobra dzięki korzystnej strukturze rozwoju.

Obecnie największymi miejscowościami w gminie Milejów są Milejów-Osada, Milejów i Jaszczów.

Liczba ludności, zameldowanych na pobyt stały i czasowy powyżej 3 miesięcy, gminy Milejów, według stanu na dzień 31 grudnia 2021 r. wynosi 8791 osób i kształtuje się następująco:

Nazwa sołectwa	Liczba ludności
Antoniów	242
Antoniów-Kolonia	100
Białka	355
Białka-Kolonia	130
Cyganka	135
Dąbrowa	90
Górne	209
Jaszczów	879
Jaszczów-Kolonia	242
Kajetanówka	144
Klarów	226
Łańcuchów	470
Łysołaje	365
Łysołaje-Kolonia	339
Maryniów	225

Milejów-Osada	2412
Milejów	661
Ostrówek-Kolonia	280
Popławy	208
Starościce	473
Wólka Bielecka	154
Wólka Łącuchowska	233
Zalesie	142
Zgniła Struga	77
RAZEM	8791

Liczba mieszkańców (na pobyt stały i czasowy) w miejscowości Milejów-Osada, według stanu na dzień 31 grudnia 2021 r. wynosi 2412 osoby.

3. Zabudowa

Milejów-Osada pełni funkcję lokalnego ośrodka administracji. W centrum miejscowości znajdują się Urząd Gminy, w którego siedzibie mieści się Ośrodek Pomocy Społecznej oraz Samorządowe Biuro Obsługi Szkół i Przedszkoli. Kolejna ważna lokalizacja w centrum miejscowości to budynek Gminnego Ośrodka Kultury, w którym znajduje się Gminna Biblioteka Publiczna. W budynku GOK mają również siedzibę stowarzyszenia działające na rzecz mieszkańców. W samym centrum znajdują się również: Targowisko „Mój Rynek”, Oddział Banku Spółdzielczego, SPZOZ Gminny Ośrodek Zdrowia, Szkoła Podstawowa im. Stanisława Konarskiego, placówka Poczty Polskiej, Posterunek Policji oraz liczne budynki świadczące usługi handlu, fryzjerskie, kosmetyczne.

Ponadto tereny przy Gminnym Ośrodku Kultury pełnią funkcję kulturalno-rekreacyjną, są miejscem spotkań mieszkańców oraz miejscem organizacji różnych wydarzeń kulturalnych, państwowych, religijnych oraz okolicznościowych.

Tradycją jest, że w Milejowie-Osadzie odbywają się zawsze w soboty targi, zlokalizowane na targowisku „Mój Rynek” przy ul. Fabrycznej. Ponadto na terenie całej miejscowości znajdują się obiekty małej architektury, tj.: siłownia plenerowa, plac zabaw, obiekty kultu religijnego - figurki i przydrożne krzyże. Przez centrum miejscowości Milejów-Osada przebiega droga wojewódzka Nr 829 relacji Łucka – Łęczna – Biskupice.

Od centrum miejscowości rozchodzą się ulice, a zabudowa w Milejowie-Osadzie jest zwarta, mająca charakter zabudowy małomiasteczkowej mieszkaniowo – usługowej. Miejscowy plan zagospodarowania przestrzennego wskazuje tu głównie przeznaczenie

pod zabudowę mieszkaniową jednorodzinną i wielorodzinną, z częścią terenów przeznaczonych pod zabudowę usługową, przemysłową i magazynową, jako funkcją uzupełniającą dla ludności.

Miejski układ urbanistyczny to zwarta zabudowa z wyznaczonymi ulicami i zabudowa mieszkaniowa wielorodzinną (bloki mieszkaniowe), zarządzana przez Milejowską Spółdzielnię Mieszkaniową (376 członków) i Wspólnoty Mieszkaniowe (454 członków).



Zdj. Wielorodzinne budynki mieszkalne w msc. Milejów-Osada

4. Miejscowe Plany Zagospodarowania Przestrzennego

Na terenie gminy obecnie funkcjonuje miejscowy plan zagospodarowania przestrzennego, który pokrywa 100 % powierzchni gminy. W planach określono szczegółowo zasady w zakresie kształtowania ładu przestrzennego oraz zagospodarowania terenów o poszczególnych funkcjach. Przeprowadzona analiza przeznaczeń terenów wykazuje, że polityka przestrzenna gminy w dużej mierze jest zgodna z potencjałem rozwojowym wynikającym z uwarunkowań oraz zapotrzebowaniem mieszkańców.

Gmina Milejów ma obowiązujące Studium uwarunkowań i kierunków zagospodarowania przestrzennego Gminy Milejów, przyjęte Uchwałą Nr V/30/07 Rady

Gminy Milejów z dnia 26 kwietnia 2007r. ze zmianami uchwalonymi:

- Uchwałą Nr VIII/60/11 Rady Gminy Milejów z dnia 08 grudnia 2011r.
- Uchwałą Nr IV/25/15 Rady Gminy Milejów z dnia 23 marca 2015r.
- Uchwałą Nr XXXVIII/227/18 Rady Gminy Milejów z dnia 20.06. 2018r.

W Studium uwarunkowań i kierunków zagospodarowania przestrzennego Gminy Milejów wyróżniono dwie, główne grupy jednostek osadniczych (w układzie hierarchicznym) ze względu na znaczenie społeczno-gospodarcze oraz pełnione funkcje i zakres oddziaływania na mniejsze jednostki osadnicze.

Centralnym ośrodkiem gminy jest grupa I w skład, której wchodzi Milejów-Osada – skupia on funkcje typowe dla jednostki największej pod względem liczby mieszkańców, o największym znaczeniu społecznym, gospodarczym i administracyjnym w gminie. Milejów-Osada to ośrodek przewidziany do rozwoju funkcji mieszkaniowej wielo- i jednorodzinnej, wzmocnienia obsługi administracyjnej, funkcji gospodarczej, wyspecjalizowanych funkcji usługowych (ochrona zdrowia, pozarolnicze usługi dla ludności, obsługa biznesu). Jako główny ośrodek aktywności lokalnej, powiązany przestrzennie i funkcjonalnie z Milejowem, Jaszczowem oraz Łysołajami proponowany jest do rangi jednostki o charakterze miejskim.

Istotą studium jest określenie polityki przestrzennej gminy i lokalnych zasad zagospodarowania przestrzennego, w oparciu o diagnozę uwarunkowań zagospodarowania przestrzennego.

Natomiast uszczegółowienie zasad zagospodarowania terenów następuje w miejscowym planie zagospodarowania przestrzennego.

Wypis z miejscowego planu zagospodarowania przestrzennego gminy uwzględniający infrastrukturę techniczną i społeczną, układ urbanistyczny i komunikacyjny oraz sposób zagospodarowania terenu (płyta CD) stanowi załącznik nr 8.

IV. INFRASTRUKTURA TECHNICZNA GMINY

Infrastruktura techniczna na terenie gminy spełnia bardzo istotne funkcje związane z rozwojem społeczno-gospodarczym gminy.

Działalność inwestycyjna samorządu od lat ukierunkowana jest na zaspokajanie potrzeb społeczności lokalnej. Ze względu na obszar, który obejmuje Gmina Milejów inwestycje siłą rzeczy muszą dotyczyć całego terytorium, jednak duża część z nich skupia się w Milejowie-Osadzie jako centrum gminy i największej miejscowości.

Na przestrzeni lat poczynione inwestycje zbliżyły Milejów-Osadę do warunków egzystencji miejskiej.

Odrodzenie nastąpiło w ostatnich dwóch dekadach. Obecnie realizowane przedsięwzięcia wpisują się w oczekiwania mieszkańców wyrażone m. in. w Strategii Rozwoju Gminy Milejów. Są to trafne działania prowadzące do przywrócenia właściwego charakteru i klimatu, powodując zainteresowanie miejscowością Milejów-Osada. Ponadto przyczyniają się do uzyskania pochlebnych opinii mieszkańców i przyjezdnych oraz nowych osób chętnych osiedlaniu się w Milejowie-Osadzie i okolicy. Bez wątpienia przyczyniają się do tego realizowane inwestycje, które można skupić w grupach związanych z: infrastrukturą drogową, oświatową, sportowo-rekreacyjną, zdrowotną oraz estetyczno-egzystencjalną.

1. Infrastruktura drogowa, transport publiczny

Sieć drogową w Gminie Milejów tworzy: droga wojewódzka nr 829 (Łucka - Łęczna - Biskupice), 10 dróg powiatowych (o nr 2015, 2016, 2021, 2022, 2023, 2024, 2025, 2026, 2027, 2028) oraz 49 dróg gminnych.

Na obszarze miejscowości Milejów-Osada znajduje się 29 ulic (*wykaz ulic miejscowości Milejów-Osada stanowi załącznik nr 12*), charakteryzujących się dobrym oraz bardzo dobrym stanem technicznym. W obrębie większości ulic o nawierzchni asfaltowej utworzone zostały ciągi piesze (chodniki). Zdecydowana większość sieci drogowej Milejowa-Osady posiada oświetlenie uliczne.

Dobrze rozwinięta sieć uliczna miejscowości Milejów-Osada jest efektem przeprowadzonych procesów inwestycyjnych na przestrzeni minionych lat. Liczne inwestycje drogowe obejmujące przebudowę nawierzchni, budowę chodników oraz zakup i montaż wyposażenia drogowego w postaci lamp oświetleniowych, znaków drogowych, itp., w znaczny sposób przyczyniły się do stworzenia funkcjonalnego układu drogowego Milejowa-Osady, przyjaznego zarówno pieszym, jak i kierowcom.



Zdj. ul. Topolowa i ul. Kalinowa

Plany inwestycyjne poszczególnych zarządców dróg przebiegających przez teren miejscowości Milejów-Osada, zakładają w najbliższych latach szereg zadań poprawiających parametry techniczne oraz przepustowość istniejącego układu drogowego. Priorytetem jest między innymi przebudowa ulic: Bukowej, Jesionowej, Krótkiej i Lipowej, zyskają nową nawierzchnię z betonowej kostki brukowej wraz z systemem odwodnienia. Natomiast ulica Fabryczna i Klarowska zostaną zmodernizowane poprzez położenie nowej nawierzchni mineralno-bitumiczna wraz z miejscami parkingowymi.

Intensywny rozwój miejscowości Milejów-Osada wymusił na przestrzeni minionych lat potrzebę stworzenia sprawnej komunikacji. Aktualnie obsługę komunikacyjną Milejowa-Osady tworzą drogowe połączenia busowe oraz autobusowe.

Miejscowość Milejów-Osada posiada dogodne, bezpośrednie połączenia komunikacyjne z: Lublinem – miastem wojewódzkim, Świdnikiem i Łęczną – miastami powiatowymi.

2. Infrastruktura oświatowa

W Milejowie-Osadzie znajdują się następujące placówki oświatowe:

- **Szkoła Podstawowa im. Stanisława Konarskiego**

Pierwsza szkoła na terenie msc. Milejów-Osada powstała w roku 1912, a więc jeszcze w okresie zaborów, gdzie prym wiodło tajne nauczanie. O szkole z prawdziwego zdarzenia zaczęto poważnie myśleć z chwilą wybudowania w roku 1907 pierwszego, dużego zakładu przemysłowego – cukrowni. Zarząd cukrowni oraz ówczesny dziedzic Milejowa – Antoni Jan Rostworowski pragnęli zapewnić naukę najmłodszym mieszkańcom. Założono szkołę trzyoddziałową. Lekcje odbywały się w języku rosyjskim, ale wśród wykładanych przedmiotów był też język polski. W 1915 roku do szkoły w Milejowie uczęszczało 90 dzieci, w tym 47 dzieci pracowników cukrowni i 43 dzieci służby dworskiej. Z chwilą odzyskania niepodległości przez Polskę w listopadzie 1918 roku zaistniały warunki na niekrepowany rozwój oświaty.

Dzięki zaangażowaniu lokalnego środowiska pełno oddziałową szkołę w Milejowie udało się otworzyć już w roku 1922. Początkowo placówka mieściła się w budynkach dworskich, bądź cukrownianych. Warunki pracy i nauki były bardzo trudne. Zaledwie w trzech klasach mieściło się 220 uczniów. Dzięki staraniu wielu osób w roku 1929 wybudowano prawdziwą szkołę, murowaną jednopiętrową, posiadającą 8 izb lekcyjnych i kancelarię. Połowę kosztów budowy pokryła Cukrownia Milejów, duże kwoty pochodziły również od Kuratorium, od Antoniego Rostworowskiego i od sejmiku. Liczba dzieci objętych nauką z roku na rok szybko wzrastała. W 1933 roku uczniów zapisanych do szkoły było już 508, a uczyło ich 10 nauczycieli. Ponieważ widać było, że szkoła jest za mała, zaczęto więc ją rozbudowywać latem 1939 r. Wznoszono drugie piętro, ale prace przerwał wybuch wojny. Po jej zakończeniu szkoła zaczęła się ponownie szybko rozwijać. Niestety, w miarę narastania komunizmu ze względów ideologicznych zniesiono imię patrona szkoły ks. Stanisława Konarskiego, zmieniono sztandar, usuwając koronę z godła państwa i wizerunek Matki Boskiej. W 1952 r. połączono szkołę podstawową z liceum ogólnokształcącym, tworząc tzw. „jedenastolatkę”. Warunki materialne szkoły uległy poprawie. Wykończono drugie piętro, podzielono klasy, założono centralne ogrzewanie i doprowadzono wodę. W 1967 roku w wyniku kolejnych reform, rozdzielono szkołę podstawową od liceum. Istotnie wzbogacono szkołę w pomoce naukowe. Decyzją społeczności szkolnej w roku 1987 przywrócono szkole imię Stanisława Konarskiego oraz nadano sztandar. W całym okresie PRL duże znaczenie w pracy dydaktyczno-wychowawczej miała działalność kółek przedmiotowych i licznych organizacji szkolnych.

Od 1989 roku zmienił się ustrój w Polsce. Kraj nasz stał się znów demokratyczny. Po wejściu w 2004 roku Polski do Unii Europejskiej Szkoła Podstawowa w Milejowie poczyniła szereg inwestycji, a jej prężny rozwój przyczynił się do poprawy warunków nauki jej absolwentów.



Zdj. Szkoła Podstawowa im. Stanisława Konarskiego w msc. Milejów-Osada

- **Przedszkole Samorządowe**

Przedszkole Samorządowe w Milejowie istnieje od 1945r. To właśnie wtedy w opuszczonym budynku, w którym w czasie II Wojny Światowej odbywało się tajne nauczanie, jedno pomieszczenie zostało zaadoptowane na przedszkole. Jednocześnie rozpoczęto remont i na przełomie 1946/1947 roku oddano do użytku jeszcze dwie sale dla najmłodszych. W tym czasie do przedszkola uczęszczało około 20 dzieci. W latach sześćdziesiątych ubiegłego wieku funkcjonowały dwa oddziały: 3-4 latki i 5-6 latki.

W 1978 roku oddano do użytku nową część przedszkola wybudowaną przez ZPOW Milejów. Utworzono cztery grupy wiekowe. Początek lat 90 przyniósł reformę samorządową wraz z którą Przedszkole trafiło pod skrzydła władz gminy. Również dziś organem prowadzącym Przedszkole jest Gmina Milejów, a nadzór pedagogiczny sprawuje Kuratorium w Lublinie.

W latach 2009 – 2011 budynek przedszkolny rozbudowano. Pierwotny budynek z lat 20-tych XX wieku został całkowicie zburzony, a pozostała część budynku z lat 70-tch poddana została generalnemu remontowi oraz rozbudowana. Na okres budowy nowego budynku przedszkole mieściło się w lokalach zastępczych. Dnia 10 maja 2011 roku dzieci z Przedszkola Samorządowego w Milejowie powróciły do budynku.

W chwili obecnej w Przedszkolu Samorządowym w Milejowie funkcjonuje siedem grup przedszkolnych dla dzieci od trzeciego do szóstego roku życia, do których uczęszcza 151 dzieci.



Zdj. Przedszkola Samorządowego w msc. Milejów-Osada

- **Zespół Szkół Nr 2 im. Simona Bolivara**

Zespół Szkół utworzony został 1 września 2000 r. na bazie dotychczasowego Liceum Ogólnokształcącego posiadającego wieloletnie tradycje kształcenia i wychowania młodzieży. Początki działalności szkoły datuje się na wczesne lata 40-te. Tajne nauczanie na szczeblu szkoły średniej zorganizowane było przez miejscową inteligencję. Koordynatorem tych działań była Tajna Organizacja Nauczycielska, w której działała Natalia Nekraszowa. Jedną z pierwszych grup tajnego nauczania została utworzona w październiku 1942 roku i liczyła sześciu słuchaczy. Wśród wymienianych pierwszych słuchaczy był Pan prof. Walery Pisarek. Wszyscy uczestnicy tajnych kompletów stali się uczniami organizowanej od podstaw, pierwszej w dziejach tej miejscowości, szkoły średniej. Pierwsza matura odbyła się w roku szkolnym 1946/47. Z biegiem czasu szkoła prężnie rozwijała się zaś wiodącym kierunkiem kształcenia było Liceum Ogólnokształcące. Obecnie młodzież kształci się w:

- Liceum Ogólnokształcącym (klasa mundurowa i klasa ogólna);
- Technikum informatyczne;
- Technikum ekonomiczne;
- Technikum handlowe;
- Branżowa szkoła I stopnia (operator maszyn przemysłu spożywczego, cukiernik, kucharz, fryzjer, ślusarz, sprzedawca, mechanik pojazdów samochodowych).



Zdj. Zespół Szkół Nr 2 im. Simona Bolivar w msc. Milejów-Osada

3. Infrastruktura sportowo-rekreacyjna

W 2009 r. w ramach programu „Moje Boisko-Orlik” wybudowano przy Szkole Podstawowej w msc. Milejów-Osada kompleks boisk sportowych wraz z zapleczem sanitarno-szatniowym. Powstało boisko do piłki nożnej ze sztuczną nawierzchnią oraz wielofunkcyjne boisko poliuretanowe służące do gry w koszykówkę, siatkówkę, tenisa ziemnego itp.



Zdj. Moje Boisko Orlik w msc. Milejów-Osada

W trosce o zdrowy tryb życia mieszkańców gminy, zarówno Milejów-Osada jak i pozostałe miejscowości wyposażane są w infrastrukturę rekreacyjno-sportową w postaci siłowni plenerowych oraz placów zabaw. Dodatkowo w sportowe oblicze miejscowości Milejów-Osada wpisuje się stadion sportowy LKS TUR Milejów – pierwszego na Lubelszczyźnie i jednego z pierwszych klubów sportowych założonych w powojennej Polsce, który w 2021 r. obchodził jubileusz 75-lecia swojej działalności.



Zdj. Stadion sportowy LKS TUR Milejów w msc. Milejów-Osada

4. Infrastruktura estetyczno-egzystencjalna

- **Targowisko „Mój Rynek”**

W Gminie Milejów zakończono budowę kolejnej dużej inwestycji, która posłuży wszystkim naszym mieszkańcom. Z nowoczesnego placu targowego, zlokalizowanego przy ulicy Fabrycznej, mogą korzystać sprzedawcy, rolnicy, przedsiębiorcy oraz twórcy ludowi. Celem zrealizowanej inwestycji jest poprawa warunków rozwoju przedsiębiorczości dla osób z terenów wiejskich, które zyskają możliwość bezpośredniej sprzedaży swoich produktów. To przede wszystkim miejsce, w którym handlować mogą rolnicy, drobni przetwórcy, rękodzielnicy.

Targowisko zostało utwardzone, oświetlone, przyłączone do sieci wodociągowej, kanalizacyjnej i elektroenergetycznej, wyposażone w odpływ wody deszczowej, posiada zadaszone stoiska, miejsca parkingowe oraz urządzenia sanitarno-higieniczne. Realizacja projektu przyczyniła się do zwiększenia standardu obsługi kupujących, poprawy estetyki targowiska oraz podniesienia jakości przestrzeni publicznej miejscowości. Inwestycja wpłynęła również na ożywienie społeczno-gospodarcze obszaru msc. Milejów-Osada, poprzez stworzenie infrastruktury do powstawania nowych miejsc pracy. Budowa TARGOWISKA niesie dużą nadzieję, nie tylko dla handlowców, ale zwłaszcza dla kupujących. Należy zaznaczyć, że potrzeba realizacji projektu ma swoje źródło w oczekiwaniach kupców i przedsiębiorców. Od wielu lat zabiegali oni o poddanie dotychczasowego miejsca handlu, istotnym zmianom.



Zdj. Targowisko „Mój Rynek w msc. Milejów-Osada

- **Skwer rekreacyjny**

Dodatkowo w miejscowości Milejów-Osada zlokalizowany jest skwer rekreacyjny, który ma znaczenie dla zaspokojenia potrzeb mieszkańców ze względu na jego położenie oraz cechy funkcjonalno – przestrzenne. Zrealizowana inwestycja wpłynęła na odnowę miejscowości, tj. miejsca gdzie mieszkańcy mogą spędzać swój wolny czas na świeżym powietrzu, spotkać się czy usiąść i odpocząć. Powstała przestrzeń społeczna służy rekreacji zarówno osób starszych jak i młodszych – dzieci.



Zdj. Skwer rekreacyjny w msc. Milejów-Osada

- **Park im. Tadeusza Sobińskiego**

Kolejnym elementem infrastruktury estetyczno-egzystencjalnej w miejscowości Milejów-Osada jest park im. Tadeusza Sobińskiego – nadanego uchwałą Nr XXIV/170/09 Rady Gminy Milejów z dnia 26 czerwca 2009 r.

W ramach projektu pn. „Kompleksowa rewitalizacja przestrzeni publicznej, rekreacyjnej, sportowej i turystycznej w msc. Milejów-Osada”, w roku bieżącym zaplanowana jest rewitalizację parku im. Tadeusza Sobińskiego, obejmującą przebudowę fontanny, nową altanę, plac zabaw (huśtawka podwójna, wielofunkcyjne urządzenie zabawowe, wieża z urządzeniami sprawnościowymi, bujak hulajnoga, piaskownica prostokątna), ogrodzenie placu zabaw, siłownię plenerową, małą architekturę, infrastrukturę techniczną, alejki parkowe oraz zieleń. Dodatkowo projekt zakłada budowę infrastruktury turystyki aktywnej nad rzeką Wieprz w msc. Milejów-Osada i Klarów, a także wykonanie nawierzchni ulicy Spacerowej z mieszanki asfaltowej, ciągów pieszych z kostki betonowej i dojazdów do parkingów z nawierzchni asfaltowej.



Zdj. Park im. Tadeusza Sobińskiego w msc. Milejów-Osada



Zdj. Wizualizacja rewitalizacji Parku w msc. Milejów-Osada

Każdego roku przed sezonem wiosennym wykonywane są zarówno w Milejowie-Osadzie jak i w całej gminie działania wpływające na estetykę oraz wizerunek miejscowości.

W ostatnim czasie dokonano licznych nasadzeń drzew i krzewów wzdłuż drogi wojewódzkiej przebiegającej przez centrum Milejowa-Osady.

Bliskość Urzędu Gminy, Gminnego Ośrodka Kultury, punktów handlowo-usługowych, banku, biblioteki, poczty, przystanków komunikacji zbiorowej, itp. skupia życie społeczno-gospodarcze i jest bardzo pozytywnie postrzegane zarówno przez stałych mieszkańców jak i osoby odwiedzające Milejów-Osadę.

Opisane powyżej działania i plany skłaniają do przekonania, że Milejów-Osada już dawno przestał być wsią, stając się przyjaznym mieszkańcom małym miastem z lokalnym, niepowtarzalnym klimatem i tradycją.



Zdj. Iluminacja świąteczna w msc. Milejów-Osada

5. Wodociągi

Gmina Milejów jest w pełni zwodociągowana. Długość sieci wodociągowej wynosi 195 km. Mieszkańcy są zaopatrywani w wodę z 3 ujęć: Stacja Uzdatniania Wody Wólka Łańcuchowska (SUWL), Ujęcie Wody Jaszczów PKP w miejscowości Popławy, Zakładowa Stacja Uzdatniania Wody w Milejowie-Osadle (zarządzane przez PGK w Milejowie). Na terenie miejscowości Jaszczów-Kolonia znajduje się ponadto strefowa przepompownia wody zasilająca miejscowości we wschodniej części gminy.

Sieć wodociągowa w systemie pierścieniowym została wybudowana w latach 2004-2015. Obecne możliwości systemu sieci wodociągowej pozwalają na zaopatrzenie w wodę również miejscowości sąsiedniej gminy Mełgiew.

6. Kanalizacja

Na terenie Gminy Milejów ustanowiono aglomerację Milejów według wytycznych Krajowego Programu Oczyszczania Ścieków Komunalnych. Pierwsza sieć kanalizacji sanitarnej powstała w miejscowości Milejów-Osada na przełomie lat siedemdziesiątych i osiemdziesiątych ubiegłego stulecia. W latach 2006-2013 skanalizowano cały obszar miejscowości Milejów-Osada. Następnie w latach 2018-2021 skanalizowano pozostałe miejscowości aglomeracji Milejów tj. Milejów, Jaszczów, Łysołaje, Łysołaje-Kolonia. Obecnie użytkowana oczyszczalnia ścieków została przebudowana w latach dziewięćdziesiątych. Na przestrzeni lat dokonano znacznych usprawnień w zakresie technologii oczyszczania ścieków komunalnych i przemysłowych, co pozwoliło na osiągnięcie wydajności 500 tys. m³ ścieków rocznie. Oczyszczalnia spełnia normy do jakich powinny być oczyszczane ścieki zgodnie z dyrektywami unijnymi.



Zdj. Oczyszczania ścieków komunalnych i przemysłowych w msc. Milejów-Osada

7. Gazownictwo

Dystrybucją gazu na terenie gminy Milejów zajmuje się Polska Spółka Gazownictwa sp. z o.o. - Oddział Zakład Gazowniczy w Lublinie, który jest również właścicielem sieci gazowej dystrybucyjnej. Na chwilę obecną mieszkańcy miejscowości Antoniów i Zalesie posiadają dostęp do istniejącej sieci gazowej. Sukcesywnie następuje rozbudowa sieci gazowej w sąsiednich miejscowościach Górne i Kajetanówka.

Od kilku lat władze gminy czynią starania w kierunku posadowienia na terenie Milejowa-Osady stacji regazyfikacji gazu LNG zasilającej zakłady przemysłowe na terenie tej miejscowości. Kolejnym etapem inwestycji w zakresie gazyfikacji jest budowa sieci gazowej zasilającej w gaz ziemny indywidualnych odbiorców miejscowości Milejowa-Osady.

8. Elektroenergetyka

Wszystkie miejscowości na terenie Gminy Milejów mają dostęp do energii elektrycznej. Dystrybucją energii elektrycznej dla odbiorców indywidualnych i instytucjonalnych na terenie Gminy Milejów zajmuje się PGE Dystrybucja S.A. Oddział Lublin. Obszar terytorialny Gminy Milejów jest zasilany z GPZ 110/15kV Biskupice, za pośrednictwem linii kablowych i napowietrznych SN – 15 kV oraz stacji transformatorowych 15/04kV. Stacja 110/15kV Biskupice, zlokalizowana jest na terenie gminy Trawniki zasila ościenne gminy w tym gminę Milejów. Stacja 110/15kV Biskupice transformator: TR 1: 110/15kV – 16 MVA, TR 2: 110/15kV – 16 MVA.

9. Gospodarka odpadami

Gmina Milejów realizuje zadania z zakresu gospodarowania odpadami. Świadczenie usług odbioru i zagospodarowania odpadów komunalnych realizuje Przedsiębiorstwo Gospodarki Komunalnej w Milejowie Sp. z o.o. Firma wyposaża właścicieli nieruchomości w pojemniki do gromadzenia odpadów komunalnych z podziałem na frakcje: tworzywo sztuczne i metale, papier i tektura, szkło, odpady bio oraz pozostałości po segregacji. Gmina posiada Punkt Selektywnej Zbiórki Odpadów, gdzie mieszkańcy mogą bezpłatnie dostarczać odpady. Na dzień 31 grudnia 2021 r. złożono 2448 deklaracji, w których objęto 7623 osób zamieszkujących w 2448 nieruchomościach.

Miejscowość Milejów-Osada jest największą miejscowością, w której systemem gospodarowania odpadami komunalnymi objętych jest 2055 mieszkańców w 450 nieruchomościach.

10. Ochrona środowiska

Na terenie Gminy Milejów występuje przede wszystkim zabudowa mieszkaniowa jednorodzinna. W budynkach istniejących mieszkańcy gminy Milejów stopniowo wymieniają systemy ogrzewania opartego na paliwie stałym na ogrzewanie proekologiczne (wymiana na nośniki o wysokim poziomie czystości emisji). Aby przyspieszyć proces wymiany ogrzewania w budynkach mieszkalnych gmina pozyskała środki unijne na realizację dwóch projektów w ramach których mieszkańcy mogli wymienić 115 węglowych kotłów na kotły pelletowe. Poza wymianą kotłów projekty te uwzględniały montaż 677 instalacji solarnych oraz 250 instalacji fotowoltaicznych, przyczyniając się tym samym do zmniejszenia kosztów utrzymania tych gospodarstw domowych. Ponadto mieszkańcy gminy Milejów korzystają z dofinansowania w ramach „Programu Czyste Powietrze”. Działania te zdecydowanie wpływają na poprawę ochrony powietrza.

W celu ograniczenia zagrożenia dla wód gruntowych powierzchniowych, jak i podziemnych, gmina udziela dotacji celowej ze środków budżetu, na dofinansowanie kosztów budowy przydomowych oczyszczalni ścieków - uchwała nr XXVIII/171/21 Rady Gminy Milejów z dnia 12 marca 2021 r. w sprawie przyjęcia "Gminnego programu dofinansowania budowy przydomowych oczyszczalni ścieków na terenie Gminy Milejów".

11. Telekomunikacja i Internet

Na terenie Gminy Milejów głównymi operatorami świadczącymi usługi telekomunikacyjne dla abonentów telefonii przewodowej są Orange Polska S.A. oraz Netia S.A. Obok telefonii przewodowej rozwija się również łączność za pośrednictwem telefonii komórkowej. Cały obszar gminy objęty jest zasięgiem wszystkich funkcjonujących w Polsce operatorów sieci komórkowej (GSM/GPRS). Dostęp do Internetu mieszkańcy Milejowa-Osady mają za pośrednictwem łączy DSL lub operatorów komórkowych. Głównymi dostawcami Internetu są Orange Polska S.A., Netia S.A., operatorzy sieci komórkowych oraz dostawcy lokalni.

Dostęp do sieci telefonicznej stacjonarnej i komórkowej oraz Internetu obejmuje całą powierzchnię miejscowości Milejów-Osada i gminy.

Gmina Milejów posiada własną sieć teletechniczną zrealizowaną w ramach wsparcia Unii Europejskiej w następujących miejscowościach: Górne, Kajetanówka, Łączuchów, Wólka Łączuchowska, Zalesie.

V. ZABYTKI I MIEJSCA PAMIĘCI

Na terenie Gminy Milejów znajdują się obiekty prawnie chronione, wpisane do rejestru zabytków oraz zabytki ujęte w gminnej ewidencji zabytków.

W rejestrze obiektów zabytkowych Wojewódzkiego Konserwatora Zabytków figuruje 7 obiektów, z których 2 koncentrują się w zespołach Kościołów Parafialnych w Milejowie i Łancuchowie.

- **Kościół parafialny p.w. Wniebowzięcia Najświętszej Marii Panny w Milejowie**

Budowę kościoła rozpoczęto w 1855 r., a ukończono w 1859 r. Budowniczym kościoła był Konstanty Hendiger z Krasnegostawu. Wybudowano kościół murowany, jednonawowy, w stylu eklektycznym. W ołtarzu głównym, drewnianym, klasycystycznym, umieszczono piękny obraz Matki Bożej z Dzieciątkiem, pochodzący prawdopodobnie z nieistniejącego już kościoła grecko-katolickiego. Konsekracji kościoła dokonał 2 października 1858 r. ordynariusz diecezji lubelskiej ks. Biskup Walenty Baranowski.

Przy kościele znajduje się dzwonnica, z której w 1915 r. podczas I wojny światowej okupanci austriaccy zabrali trzy dzwony: Józefa, Stanisława, Antoniego. Po raz drugi, w czasie II wojny światowej, zabrane zostały dzwony przez okupanta hitlerowskiego.



Zdj. Kościół parafialny p.w. Wniebowzięcia Najświętszej Marii Panny w Milejowie



Zdj. Dzwonnica przy Kościele parafialny p.w. Wniebowzięcia Najświętszej Marii Panny w Milejowie

W gminnej ewidencji zabytków Gminy Milejów figuruje 49 obiektów, z których 6 znajdują się na terenie miejscowości Milejów-Osada, należą do nich:

- **Dom pracowników w zespole cukrowni przy ul. Spacerowej**



- **Dom pracowników w zespole cukrowni przy ul. Partyzanckiej**



- **Budynek w zespole cukrowni przy ul. Partyzanckiej**



- **Gorzelnia z zespołem dworsko-parkowym**



- **Magazyn spirytusowy przy gorzelni**



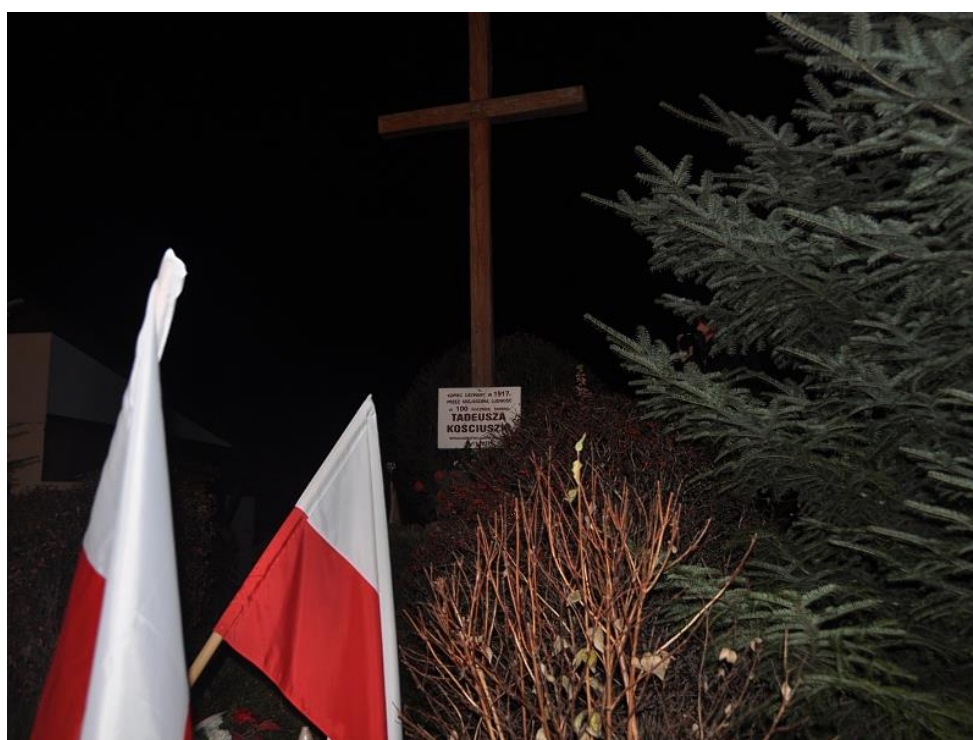
- **Park (pozostałości) w zespole dworsko-parkowym**



Miejsce pamięci w miejscowości Milejów-Osada

- **Kopiec nazwany „Kościuszkowski”**

Kopiec usypany został w 1917 roku. Prace nad nim trwały jesienią i wykonywane były przez „miejscową ludność bez różnicy stanu” jak podkreślono to w relacji prasowej („Głos Lubelski” 298, 28 października 1917), co nawiązywało do propagandowej w tym okresie idei jedności narodu bez różnic stanowych. Kopiec zwieńczony dębowym krzyżem jest imponujących rozmiarów, usypany został z ziemi pochodzącej z całej parafii. W wolnej Polsce był miejscem patriotycznych manifestacji związanych z rocznicą odzyskania niepodległości i dnia 3 maja. Kopiec nazwany „Kościuszkowski” nawiązywał do postaci Tadeusza Kościuszki. Postać tą wybrano nieprzypadkowo, był przywódcą powstania skierowanego przeciwko Rosji i zabiegał o prawną ochronę warstwy chłopskiej w Polsce.



Zdj. Kopca nazwanego „Kościuszkowski” w msc. Milejów-Osada

VI. WYDARZENIA HISTORYCZNE W MIEJSCOWOŚCI MILEJÓW-OSADA

- **NSZZ „Solidarność Wiejska”**

W 2020 roku obchodzona była 40 rocznica powstania NSZZ „Solidarność Wiejska”, następnie NSZZ RI „Solidarność” – związku zawodowego o charakterze rolniczym, mającego wpływ na samorządną i niezależną organizację rolnictwa indywidualnego w Polsce. Milejów-Osada jest szczególnym miejscem dla historii samorządnego ruchu ludowego w skali Lubelszczyzny oraz całej Polski, gdyż właśnie tutaj formował się pierwszy w Polsce niezależny ruch chłopski po 1947 roku – Komitet Samopomocy Chłopskiej Ziemi Lubelskiej.



Zdj. Obchody 40-tej rocznicy powstania NSZZ „Solidarność Wiejska” w msc. Milejów-Osada

- **Honorowy Obywatel Gminy Milejów**

Rada Gminy Milejów Uchwałą Nr XVII/108/04 z dnia 22 czerwca 2004 r. nadała tytuł HONOROWEGO OBYWATELA GMINY MILEJÓW Panu prof. dr hab. Waleremu Pisarkowi – wieloletniemu mieszkańcowi Gminy Milejów, który swoje lata dzieciństwa spędził w dworku w Jaszczowie.

Profesor Walery Pisarek był wieloletnim pracownikiem Instytutu Dziennikarstwa Uniwersytetu Jagiellońskiego, pracownikiem Instytutu Dziennikarstwa Uniwersytetu Papieskiego Jana Pawła II. Piastował funkcję pierwszego przewodniczącego Rady Języka Polskiego oraz był autorem kolejnych wydań słownika ortograficznego, ponad 700 publikacji na temat języka polskiego i projektodawcą ustawy o języku polskim. W latach siedemdziesiątych wygłaszał pogadanki językowe w telewizyjnym „Studiu 2”.



Zdj. Prof. dr hab. Walery Pisarek podczas nadania tytułu Honorowego Obywatela Gminy Milejów

VII. STRUKTURA ZATRUDNIENIA

O poziomie rozwoju społeczno-gospodarczego świadczy obecność podmiotów świadczących usługi na rzecz ludności. Większość mieszkańców Milejowa-Osady i pozostałych sołectw zatrudniona jest w różnych gałęziach gospodarki zarówno w samym Milejowie-Osady, w gminie Milejów oraz w sąsiednich gminach. Niezwykle ważne jest stałe połączenie obsługiwane przez prywatnych przewoźników, co zdecydowanie ułatwia dojazd do szkół, uczelni i pracy do oddalonego o 35 km Lublina i oddalonej ok. 12 km od Łęcznej.

Na podstawie raportu z Centralnej Ewidencji i Informacji o Działalności Gospodarczej wskazać należy, iż mając główne miejsce wykonywania działalności gospodarczej tj. teren gminy Milejów, aktywnych przedsiębiorców jest 212 z zawieszoną działalnością 72.

Natomiast w samej miejscowości Milejów-Osada liczba aktywnych zarejestrowanych działalności gospodarczych wynosi 96, natomiast liczba zawieszonych podmiotów kształtuje się na poziomie 29.

Mając na uwadze natomiast ilość wpisów na terenie Gminy Milejów podmioty zarejestrowane w Centralnej Ewidencji i Informacji o Działalności Gospodarczej, w tym:

Sekcja według PKD		Liczba podmiotów
A.	rolnictwo, leśnictwo, łowiectwo i rybactwo	4
C.	przetwórstwo przemysłowe	30
F.	budownictwo	54
G.	handel hurtowy i detaliczny; naprawa pojazdów samochodowych, włączając motocykle;	62
H.	transport i gospodarka magazynowa	30
I.	działalność związana z zakwaterowaniem i usługami gastronomicznymi	3
J.	informacja i komunikacja	13

K.	działalność finansowa i ubezpieczeniowa	6
L.	działalność związana z obsługą rynku nieruchomości	3
M.	działalność profesjonalna, naukowa i techniczna	19
N.	działalność w zakresie usług administrowania i działalność wspierająca	11
P.	edukacja	6
Q.	opieka zdrowotna i pomoc społeczna	21
R.	działalność związana z kulturą, rozrywką i rekreacją	4
S.	pozostała działalność usługowa	18

Głównym źródłem utrzymania mieszkańców miejscowości Milejów-Osada jest działalność pozarolnicza. Jest to praca w miejscowych zakładach przetwórstwa owoców i warzyw, dużych zakładach produkcyjnych i usługowych oraz w zakładach i instytucjach na terenie pobliskich miejscowości.

W miejscowości Milejów-Osada, według danych w CEIDG zarejestrowane są różne działalności gospodarcze prowadzone przez przedsiębiorców. Są to, w zakresie handlu: sklepy spożywczo-przemysłowy (Delikatesy Centrum, Delikatesy Premium, Groszek, Lewiatan, Biedronka, OSM Piaski), dwa sklepy z materiałami budowlanymi, sklep spożywczy z wyrobami cukierniczymi i piekarniczymi (Europiek), sklep mięsno-wędliniarski, pięć sklepów odzieżowych, sklep ogrodnicy, dwie kwaciarnie, kiosk (Kolporter), dwie pizzerie, trzy apteki, dwa warsztaty mechaniki pojazdowej, sklep motoryzacyjny, sklep chemiczno-kosmetyczny (Gutek), sklep papierniczy.

Natomiast w zakresie usług są to: przedsiębiorcy świadczący usługi budowlane, usługi transportowe, usługi medyczne, usługi ubezpieczeniowe, cztery podmioty świadczące usługi fryzjersko-kosmetyczne, stacja diagnostyczna pojazdów, oraz pozostałe usługi (m.in.: naprawa samochodów, klimatyzacja i wentylacja, usługi hydrauliczne, elektryczne, ślusarskie, krawieckie, sprzątanie, zakładanie i projektowanie ogrodów i inne).

Do większych przedsiębiorców, którzy są jednocześnie pracodawcami w gminie Milejów, zaliczają się:

1) Z.P.O.W Milejów Sp. z o.o.

Zakłady mogą się pochwalić jedną z największych i najnowocześniejszych linii produkcyjnych w branży przetwórstwa, są wyposażone w pełni zautomatyzowane, linie produkcyjne, zapewniające najwyższą wydajność produkcji i spełniające unijne standardy jakości i bezpieczeństwa żywności. Firma oferuje szeroki asortyment produktów warzywnych i owocowych. W ofercie znajdują się między innymi koncentraty i przeciery z pomidorów, warzywa konserwowe, sałatki i mieszanki warzyw, ketchupy, a także przetwory owocowe.

2) Kampol-Fruit Sp. z o.o.

Jest firmą założoną w 1992 roku w Białej Rawskiej. W początkowym okresie funkcjonowania podstawą działalności był skup i export na rynki krajowe i wschodnie świeżych jabłek, gruszek i wiśni, a także owoców jagodowych. Firma posiada także nowoczesną sortownię owoców świeżych, która zaopatruje sieci handlowe w całej Europie.

W 2009 roku firma KAMPOL – FRUIT Sp. z o.o. została właścicielem zakładu produkcyjnego w Milejowie. Uruchomiony został wówczas Wydział Soków Zagęszczonych oraz Wydział Mrożonych Owoców i Warzyw. Dzięki prowadzonym inwestycjom, firma w krótkim czasie zdobyła silną pozycję na rynku. W 2015 roku uruchomiono jedną z najnowocześniejszych w Polsce linii przecierowych, co pozwoliło na rozszerzenie portfolio produktowego. Mrożonki, koncentraty oraz przeciery trafiają do odbiorców na pięciu kontynentach.

3) Michał Szot P.P.H.U. „Szot-Food”

Firma powstała w 2011r. w miejscu dawnego zakładu rozlewniczego. Jest certyfikowanym Zakładem Produkcji Ekologicznej. Specjalizuje się w rozlewie: pasteryzowanych: soków, syropów, napojów niegazowanych, smoothie, dżemów, wyrobów 100% owoców, koncentratów, ketchupu oraz sosów, syropów, suplementów diety, kropelek zapachowych, oliwy, olejów spożywczych, itp.

4) Herbar Sp. z o.o.

Firma swoje początki datuje na 1995 rok. Od roku 2010 działa w zmienionej formie prawnej jako HERBAR Sp. z o.o. Podstawowy obszar działalności firmy, to szeroko rozumiana branża zielarska. HERBAR skupuje oraz prowadzi dystrybucję ziół stosowanych zarówno do celów farmaceutycznych jak i kulinarnych. Główny zakład produkcyjny firmy mieści się w Milejowie-Osadzie. W ofercie firmy znajdują się: przyprawy dla kuchni domowych, soki, przyprawy dla restauracji, zdrowa żywność, herbaty, kawy i zioła.

5) 3R Recycling Sp. z o.o. sp. k.

Firma, której branża została w Polskiej Klasyfikacji Działalności (PKD) sklasyfikowana jako: Sprzedaż detaliczna artykułów używanych prowadzona w wyspecjalizowanych sklepach. Powstała w 2015 roku.

6) Zrzeszenie Producentów Owoców i Warzyw w Milejowie

Firma zajmująca się pośrednictwem w sprzedaży owoców i warzyw członków zrzeszenia oraz osób niezrzeszonych posiadających umowy o współpracy.

7) Przedsiębiorstwo Gospodarki Komunalnej w Milejowie Sp. z o.o.

Jest spółką komunalną działającą w szczególności na rzecz mieszkańców gminy Milejów. W zakres podstawowej działalności PGK wchodzi usługi dostarczania wody, odprowadzania i oczyszczania ścieków, odbioru, transportu i zagospodarowania odpadów komunalnych, utrzymania czystości i porządku ulic, placów. Dysponują nowoczesnym sprzętem spełniającym normy środowiskowe.



Zdj. Przedsiębiorstwo Gospodarki Komunalnej w Milejowie - zaplecze

W samym Milejowie-Osadzie praktycznie zanikła działalność rolnicza. Gospodarka rolna prowadzona jest na obrzeżach miejscowości.

VIII. INSYGNA GMINY MILEJÓW

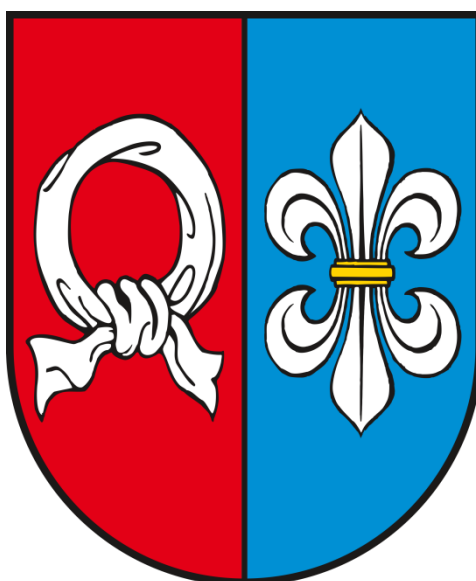
1. Herb i flaga Gminy Milejów

W dniu 22 czerwca 2004 r. Rada Gminy Milejów podjęła Uchwałę Nr XVII/107/04 w sprawie ustanowienia herbu i flagi Gminy Milejów.

- **Herb Gminy Milejów**

Projekt herbu gminy Milejów wykonany został w oparciu o sugestie prof. dr hab. Walerego Pisarka.

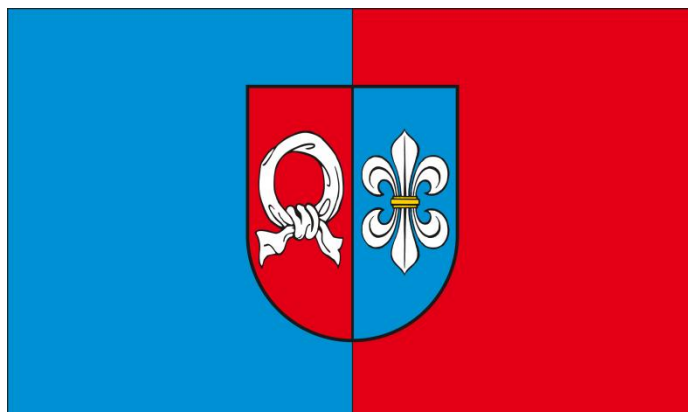
Tarcza herbowa podzielona na pół „w słup”, na prawej połowie w polu czerwonym NAŁĘCZ, na lewej w polu niebieskim GOZDAWA. Nałęcz i Gozdawa to herby rodowe Roztworowskich i Kickich rodzin szczególnie zasłużonych dla rozwoju naszych ziem oraz zaakcentowanie roli tych domów w historii Milejowa.



Herb Gminy Milejów

- **Flaga Gminy Milejów**

Flagę Gminy Milejów tworzy płat barwnego materiału o proporcjach długości do szerokości 8 do 5, podzielony na dwa pasy - pas pierwszy (lewy) w barwie niebieskiej, pas drugi (prawy) w barwie czerwonej. Na środku umieszczony jest herb Gminy Milejów.



Flaga Gminy Milejów

2. Pieczęcie Gminy Milejów

Pieczęć Gminy Milejów ma kształt okrągły o średnicy 36 mm, w polu pieczęci znajduje się herb gminy z napisem otokowym: GMINA MILEJÓW.



Pieczęć Wójta Gminy Milejów ma kształt okrągły o średnicy 36 mm, w polu pieczęci znajduje się herb gminy z napisem otokowym: WÓJT GMINY MILEJÓW.



IX. ADMINISTRACJA PUBLICZNA

Zadania z zakresu administracji publicznej realizowane są przez Urząd Gminy Milejów.

Na dzień 31 grudnia 2020 r. w urzędzie zatrudnione było 51 osoby (w tym 1 osoba przebywała na urlopie wychowawczym, zwolnieniu lekarskim). Na stanowiskach urzędniczych, w tym kierowniczych stanowiskach urzędniczych zatrudnionych było 39 osób, a na stanowiskach obsługi 12 osób.

Urząd działa w strukturze referatów i samodzielnych stanowisk pracy. W skład Urzędu Gminy Milejów wchodzi następujące komórki organizacyjne:

- 1) Kierownictwo Urzędu,
- 2) Referat Organizacyjno-Administracyjny,
- 3) Referat Finansowo-Podatkowy,
- 4) Referat Inwestycji, Planowania, Rolnictwa i Promocji Gminy,
- 5) Referat Obrony Cywilnej, Spraw Wojskowych, Ochrony Informacji Niejawnych i Archiwum Zakładowego,
- 6) Urząd Stanu Cywilnego,

- 7) Zespół Radców Prawnych,
- 8) Samodzielne stanowiska.

Zadania z zakresu administracji publicznej realizowane są również przez jednostki organizacyjne gminy: pięć Szkół Podstawowych, Przedszkole Samorządowe oraz Gminny Ośrodek Kultury, Gminną Bibliotekę Publiczną wraz z filiami, Ośrodek Pomocy Społecznej, Samorządowe Biuro Obsługi Szkół i Przedszkoli, które mają siedzibę w miejscowości Milejów-Osada.

X. OŚWIATA W GMINIE MILEJÓW

Gmina Milejów jest organem prowadzącym dla pięciu szkół podstawowych:

- 1) Szkoła Podstawowa im. Stanisława Konarskiego w Milejowie,
- 2) Szkoła Podstawowa im. Natalii Nekraszowej w Jaszczowie,
- 3) Szkoła Podstawowa im. Adama Mickiewicza w Białce,
- 4) Szkoła Podstawowa im. Kornela Makuszyńskiego w Łąncuchowie,
- 5) Szkoła Podstawowa im. Janusza Korczaka w Łysołajach.

Na terenie Gminy Milejów działają również inne placówki oświatowe dla których Gmina jest organem prowadzącym:

- 1) Przedszkole Samorządowe w Milejowie, do którego w roku szkolnym 2021/2022 uczęszcza 151 przedszkolaków,
- 2) Żłobek „Bajkowa Przzystań” w Jaszczowie w roku szkolnym 2021/2022 uczęszcza 24 dzieci.

W szkołach podstawowych na terenie naszej gminy w roku szkolnym 2021/2022 uczy się 917 uczniów w tym 269 przedszkolaków uczęszczających do oddziałów przedszkolnych przy szkołach podstawowych. W naszych szkołach zatrudnionych jest 144 nauczycieli w przeliczeniu na etaty 110,81 etatu oraz 47 pracowników administracji i obsługi szkół.

• Szkoła Podstawowa im. Stanisława Konarskiego w Milejowie

Obiekt szkoły to kompleks, który powstał z połączenia Szkoły Podstawowej im. Stanisława Konarskiego i Gimnazjum nr 1, które funkcjonowało w Gminie Milejów do 31 sierpnia 2017 r. i w wyniku reformy zostało włączone do Szkoły Podstawowej im. Stanisława Konarskiego.

Szkoła jest placówką nowoczesną, zadbaną i dobrze wyposażoną, posiada pracownie m.in. przyrodniczą, językową, komputerową, historyczną, matematyczną, polonistyczną, gabinet pedagoga i logopedy, bibliotekę z czytelnią, oraz świetlicę. W każdej sali klas młodszych znajdują się kąciaki rekreacyjne. Szkoła dysponuje licznymi pomocami dydaktycznymi i sprzętem. Sale wyposażone są w laptop, rzutnik multimedialny, ekran lub tablice interaktywne. Uczniowie mają do dyspozycji plac zabaw z urządzeniami do ćwiczeń obok szkoły. Obiekt wyposażony jest w salę sportową i pełnowymiarową halę sportową z zapleczem, szkoła posiada również zaplecze sportowe w postaci boiska Orlik oraz kortu tenisowego.

Szkoła Podstawowa im. im. Stanisława Konarskiego w Milejowie to największa ze szkół na terenie naszej gminy. Uczęszcza do niej obecnie 292 uczniów w tym 116

uczniów klas I-III. W szkole zatrudnionych jest 38 nauczycieli i 8 pracowników administracji i obsługi.

Szkoła angażuje się w liczne programy i projekty m.in.:

- Akcja "PODAJ ŁAPEĘ" – polegająca na zbiórce na rzecz zwierząt znajdujących się pod opieką "Stowarzyszenia Milejów dla zwierząt";
- Akcja „SZLACHETNA PACZKA” – ogólnopolski projekt społeczny, który ma na celu pomoc materialną i mentalną potrzebującym rodzinom;
- Akcja „Góra Grosza” organizowana przez Towarzystwo Nasz Dom, które zajmuje się pomocą dzieciom w trudnej sytuacji rodzinnej;
- Akcja „Dzień Kolorowej Skarpetki” – czyli Światowy Dzień Zespołu Downa.

Uczniowie odnoszą również liczne sukcesy sportowe m.in.:

- zdobycie tytułu Mistrzyń Powiatu Łęczyńskiego w piłce siatkowej;
- liczne medale w turnieju taekwon-do Polish Open Cup zawodniczek Lubelskiego Klubu Sportów Walki Dan - sekcja Milejów.

Ponadto uczniowie cyklicznie uczestniczą w licznych konkursach organizowanych przez szkołę oraz inne placówki powiatowe i wojewódzkie:

- Konkurs na Szopkę Betlejemską;
- Szkolne Konkursy Świąteczne;
- VI Wojewódzki Konkurs Poezji Religijnej;
- X Wojewódzki konkurs Plastyczny i Literacki „Mój Anioł. Spotkanie z Aniołem”;
- I Konkursu Wiedzy o Świętej Barbarze i Tradycjach Górniczych;
- X Gminny Przegląd Pieśni Patriotycznej w Milejowie;
- Gminny Dzień Ziemi;
- 40 Mały Konkurs Recytatorski,
- Szkolny Konkurs Plastyczny "Moja pisanka";
- Konkurs Mitologiczny;
- Powiatowy Konkurs Poetycki „Sztubackie Strofy”.

Obsługa szkół, dla których organem prowadzącym jest Gmina Milejów, jest scentralizowana. Zadania w zakresie dowozu dzieci do szkół, obsługi finansowo-księgowej i kadrowo-płacowej szkół realizuje Samorządowe Biuro Obsługi Szkół i Przedszkoli - jednostka organizacyjna gminy Milejów, zatrudniająca 6 pracowników.



Zdj. Szkoła Podstawowa im. Stanisława Konarskiego w msc. Milejów-Osada

XI. POMOC SPOŁECZNA

Ośrodek Pomocy Społecznej w Milejowie, to organ administracji samorządowej, który na gruncie lokalnym realizuje zadania z obszaru pomocy społecznej. Zakresem działania obejmuje teren gminy Milejów - czyli 24 sołectwa.

Ośrodek Pomocy Społecznej w Milejów działa od 1990 roku i jest jednostką organizacyjną Gminy Milejów powołaną do realizacji w jej imieniu zadań własnych i zadań zleconych z zakresu pomocy społecznej i administracji rządowej. Aktualnie w Ośrodku jest zatrudnionych 13 pracowników.

Ośrodek Pomocy Społecznej w Milejowie wspiera osoby i rodziny, które znajdują się w trudnej sytuacji życiowej, osoby ubogie, osoby podwyższonego ryzyka oraz podejmuje działania zmierzające do zaspokojenia ich niezbędnych potrzeb i umożliwienia im życia w warunkach odpowiadających godności człowieka.

Do najważniejszych zadań własnych gminy realizowanych zgodnie z ustawą o pomocy społecznej należy udzielanie wsparcia w postaci świadczeń pieniężnych, pomocy w formie posiłku, usług opiekuńczych, dla osób, które ze względu na wiek, chorobę lub niepełnosprawność wymagają częściowej opieki i pomocy w zaspokajaniu niezbędnych potrzeb życiowych, wydatków związanych z opłatami za pobyt mieszkańców gminy Milejów w DPS oraz pracy socjalnej – która prowadzona jest z osobami i rodzinami w celu rozwinięcia lub wzmocnienia ich aktywności i samodzielności życiowej.

Rozwiązywanie problemów socjalnych klientów Ośrodka Pomocy Społecznej w Milejowie wymaga szerokiej współpracy z licznymi instytucjami i organizacjami pozarządowymi funkcjonującymi na terenie Gminy Milejów. Do najważniejszych partnerów należą: szkoły z terenu Gminy Milejów, szkoły pozamiejskowe, do których uczęszczają dzieci z terenu gminy, Posterunek Policji w Milejowie, Powiatowe Centrum Pomocy Rodzinie w Łęcznej, Poradnia Psychologiczno-Pedagogiczna w Łęcznej, kuratorzy sądowi, pedagodzy szkolni, pielęgniarki środowiskowe, Powiatowy Urząd Pracy w Łęcznej, Powiatowy Zespół ds. Orzekania o Niepełnosprawności w Łęcznej, Gminna Komisja Rozwiązywania Problemów Alkoholowych i Przeciwdziałania Narkomanii w Milejowie, Zespół Interdyscyplinarny.

OPS w Milejowie realizuje zadania zlecone gminie w zakresie polityki prorodzinnej, do których zalicza się: świadczenia rodzinne, pomoc osobom uprawnionym do alimentów, Kartę Dużej Rodziny.

Ośrodek Pomocy Społecznej w Milejowie w ramach swojej działalności realizuje następujące programy:

- 1) Program Operacyjny Pomoc Żywnościowa 2014-2020 Europejskiego Funduszu Najbardziej Potrzebującym - pomoc w postaci paczek żywnościowych kierowana jest do osób, które znajdują się w trudnej sytuacji życiowej;
- 2) Gminny Program Wspierania Rodziny dla Gminy Milejów na lata 2019-2021 - celem programu jest stworzenie optymalnych warunków do wychowywania dzieci w środowisku rodziny biologicznej oraz wspieranie rodzin dysfunkcyjnych w prawidłowym wypełnianiu obowiązków opiekuńczo-wychowawczych w naszej gminie;
- 3) Gminny Program Przeciwdziałania Przemocy w Rodzinie w Gminie Milejów - celem programu jest zmniejszenie skali zjawiska przemocy na terenie Gminy Milejów oraz zwiększenie pomocy i ochrony ofiar przemocy w rodzinie.

XI. TURYSTYKA

Obszar gminy Milejów charakteryzuje się dość dużym zróżnicowaniem szaty roślinnej. Najbardziej charakterystycznym elementem przyrodniczym Gminy Milejów jest dolina środkowego biegu rzeki Wieprz. Rzeka Wieprz na tym odcinku charakteryzuje się licznymi meandrami, które z czasem przekształciły się w starorzecza.

Dla zachowania walorów przyrodniczych, krajobrazowych i kulturalno-historycznych tego obszaru w 1990 r. powstał wzdłuż rzeki Nadwieprzański Park Krajobrazowy zajmujący wraz z otuliną ok. 57% powierzchni gminy.

W ramach Europejskiej Sieci Ekologicznej Natura 2000 na terenie Gminy Milejów wyznaczono specjalny obszar ochrony „Dolina Środkowego Wieprza” w celu ochrony siedlisk przyrodniczych. Przynależność do sieci Natura 2000 pociąga za sobą zarówno pewne ograniczenia jak i ukierunkowania prowadzonej na obszarze chronionym gospodarki.



Zdj. Turystyka w Gminie Milejów

XII. KULTURA

Zadania w zakresie kultury na terenie gminy realizuje Gminny Ośrodek Kultury w Milejowie. Ośrodek założony został w 1965 roku jako Międzyzakładowy Dom Kultury dzięki inicjatywie i przy wsparciu Milejowskich Zakładów Przetwórstwa Owocowo-Warzywnego. Ośrodek Kultury jest samorządową instytucją kultury, która zaspokaja potrzeby i aspiracje mieszkańców gminy w zakresie uczestnictwa w kulturze poprzez organizowanie życia kulturalnego oraz prowadzenie kształcenia artystycznego dzieci, młodzieży i dorosłych.

Gminny Ośrodek Kultury w Milejowie dysponuje budynkiem o łącznej powierzchni użytkowej 1017 mkw. z salą widowiskową i pracowniami edukacji artystycznej. Udostępnia również lokal na działalność Gminnej Biblioteki Publicznej. Obecnie sala widowiskowa przechodzi gruntowny remont, aby spełniać funkcje sali wielozadaniowej, nowoczesnej, z możliwością prowadzenia jednocześnie działalności kinowej oraz widowiskowej. Będzie to możliwe dzięki mobilnej ścianie dzielącej salę na dwie funkcje oraz zastosowaniu dwóch systemów składanej widowni. Sala zostanie wyposażona w nowoczesny, cyfrowy sprzęt kinowo – sceniczny, nagłośnieniowy, oświetleniowy i multimedialny. Zawieszona w latach 90tych działalność kinowa, będzie miała możliwość na wznowienie oraz rozszerzenie oferty dla mieszkańców nie tylko gminy Milejów ale i ościennych gmin.

Gminny Ośrodek Kultury służy mieszkańcom zapewniając im szerokie uczestnictwo w kulturze. Ciągłe wzbogacana oferta skierowana jest do osób w każdym wieku. Wszystkie działania w oparciu o cele statutowe polegają na upowszechnianiu kultury i podtrzymywaniu tradycji lokalnych jak również proponowaniu szerokiej oferty edukacji kulturalnej realizowanej podczas codziennych zajęć, cyklicznych warsztatów dostosowanych do potrzeb mieszkańców od tradycyjnych form (śpiew, teatr, plastyka) po współczesne (taniec nowoczesny, współczesne rękodzieło, itp.)

GOK współpracuje z placówkami oświatowymi, wojewódzkimi, powiatowymi i gminnymi instytucjami kultury, stowarzyszeniami i społeczno-miłośniczymi realizując wspólnie wydarzenia edukacyjne, turystyczne, integrujące społeczność lokalną. Ponadto pozyskuje środki zewnętrzne na wsparcie działań wykraczających poza cykliczne, dzięki temu rokrocznie realizuje zadania z programów dotacyjnych min. Narodowego Centrum Kultury. W trudnych czasach pandemii GOK dostosowywał ofertę online i poprzez interakcję z odbiorcami animował organizując konkursy, wyzwania i edycje online najważniejszych wydarzeń.

Plan działalności GOK wyznacza kalendarz wydarzeń kulturalnych. Najważniejszymi wydarzeniami kulturalnymi, integrującymi największą liczbę mieszkańców są imprezy plenerowe animujące i integrujące mieszkańców, tj. Majówka-Śladami lokalnych historii, Noc Świętojańska, Dni Milejowa, Dożynki, Milejowski Koncentrat Smaków – festyn promujący tradycje przetwórstwa owocowo-warzywnego oraz cykliczne wydarzenia kulturalne w sali widowiskowej GOK tj. przeglądy patriotyczne, piosenki dziecięcej, kolęd, koncerty okolicznościowe, spektakle, kabarety oraz gminne tematyczne konkursy plastyczne, literackie, mistrzostwa szachowe oraz Wojewódzki Integracyjny Konkurs Plastyczny - Nadwieprzańskie Koloryty i ogólnopolska impreza taneczna Christmas Squeeze.

1. Orszak Trzech Króli



Organizator: Forum Kobiet Gminy Milejów

Współorganizacja: GOK w Milejowie

Uliczne jasełka organizowane na ulicach Milejowa. Wywodzi się on z polskiej tradycji jasełkowej i kolędniczej. Polega na przejściu ulicami dzieci i królów, którzy zmierzają do stajenki, aby pokłonić się Jezusowi. Po drodze śpiewane są kolędy, wszyscy uczestnicy otrzymują śpiewniki kolędowe i kolorowe papierowe korony.

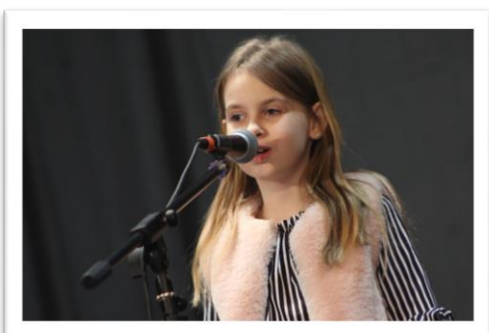
2. Finał Wielkiej Orkiestry Świątecznej Pomocy



Współorganizator: GOK w Milejowie,
wolontariusze

Ogólnopolska impreza rozrywkowo medialna o charakterze charytatywnym. GOK umożliwia mieszkańcom wzięcie udziału w zbiórce pieniędzy przeznaczone na z góry ustalone cele związane z ochroną zdrowia, szczególnie zdrowia dzieci, prowadzonej przez licznych wolontariuszy. W czasie Finału organizowanych jest wiele pokazów i prezentacji artystycznych dzieci i młodzieży z terenu gminy, aukcje oraz koncerty muzyczne, za które artyści nie pobierają honorarium.

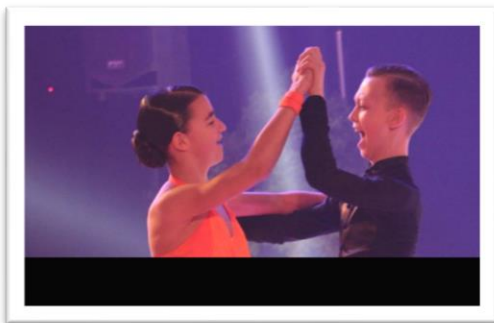
3. Noworoczne Kolędowanie



Organizator: GOK w Milejowie

Koncert Kolęd w wykonaniu dzieci i młodzieży uczęszczającej na zajęcia wokalne i nauki gry na instrumentach w GOK z udziałem dziecięcego zespołu folklorystycznego Mały Milejów

4. Ogólnopolski Turniej Tańca Towarzyskiego



Organizator: Gmina Milejów, GOK, Szkoła Podstawowa w Łącuchowie

Współorganizacja: Lubelska Szkoła Tańca Zamek

Ogólnopolski Turniej Tańca Towarzyskiego o puchar Wójta Gminy Milejów „O uśmiech dziecka” organizowany w różnych kategoriach wiekowych zakończony galą tańca towarzyskiego z udziałem znanych gwiazd tańca towarzyskiego.

5. Noworoczny Turniej Szachowy



Organizator: GOK w Milejowie

Otwarty Turniej Szachowy dla dzieci i młodzieży uczestniczącej w zajęciach koła szachowego w GOK oraz dla chętnych dorosłych, promujący tradycyjną, strategiczną grę planszową jako doskonały sposób na trening umysłu i organizację czasu wolnego dla każdego.

6. Ferie w GOK



Organizator: GOK w Milejowie

Zajęcia zorganizowane dla dzieci i młodzieży z terenu gminy Milejów. Zajęcia plastyczne, taneczno – sportowe, gry, zabawy, spacer, wycieczki do kina itp. organizowane dla około 30 uczestników.

7. Uroczystości upamiętniające Rocznicę Powstania Styczniowego



Organizator: Towarzystwo Przyjaciół Milejowa

Współorganizacja: GOK w Milejowie
Podczas uroczystych obchodów GOK zapewnia Koncert Milejowskiej Orkiestry Dętej, pomoc w wykonaniu dekoracji, zakup kwiatów oraz zniczy.

8. Wojewódzki Integracyjny Konkurs Plastyczny pod patronatem honorowym Marszałka Województwa Lubelskiego – Nadwieprzańskie Koloryty



Organizator: GOK w Milejowie

Partnerstwo: Zespół Lubelskich Parków Krajobrazowych, oddział zamiejscowy w Lubartowie

Realizacja Wojewódzkiego Integracyjnego Konkursu Plastycznego – Nadwieprzańskie Koloryty, o zasięgu wojewódzkim, skierowanego do dzieci i młodzieży z terenu całego województwa z udziałem osób niepełnosprawnych. Partnerem pełniącym wsparcie merytoryczne jest Zespół Lubelskich Parków Krajobrazowych, oddział zamiejscowy w Lubartowie. Konkurs ma na celu promocję walorów przyrodniczo – historycznych terenu doliny rzeki Wieprz oraz Nadwieprzańskiego Parku Krajobrazowego.

9. Szachowe Mistrzostwa Gminy



Organizator: GOK w Milejowie

Otwarty Turniej Szachowy dla dzieci młodzieży uczestniczącej w zajęciach koła szachowego w GOK oraz dla chętnych dorosłych, promujący tradycyjną strategiczną grę planszową jako doskonały sposób na trening umysłu i organizację czasu wolnego dla każdego. Realizacja - pan Kazimierz Woś.

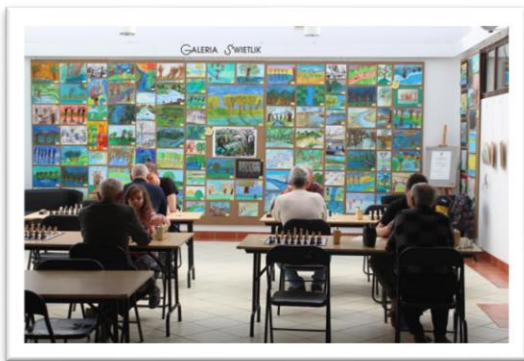
10. Walentynkowe Granie



Organizator: GOK w Milejowie

Przeгляд lokalnych zespołów rozrywkowych, rockowych, hip-hop odnoszący się do tradycji rockowych GOK oraz przeglądów kapel rockowych ROCK PATELNIĄ organizowanych przez GOK.

11. Turniej Szachowy o Złotą Wieżę



Organizator: GOK w Milejowie

Otwarty Turniej Szachowy dla dzieci młodzieży uczestniczącej w zajęciach koła szachowego w GOK oraz dla chętnych dorosłych, promujący tradycyjną strategiczną grę planszową jako doskonały sposób na trening umysłu i organizację czasu wolnego dla każdego. Realizacja - pan Kazimierz Woś.

12. Kiermasz Wielkanocny



Organizator: GOK w Milejowie

Kiermasz rękodzieła organizowany dzięki zaangażowaniu lokalnych twórców rękodzieła oraz nowo powstałych Kół Gospodyń Wiejskich dla mieszkańców, aby wprowadzić w atmosferę zbliżających się świąt, organizacja warsztatów świątecznych w celu przybliżenia polskich tradycji i zwyczajów wielkanocnych. Rozstrzygnięcie konkursu na ozdobę wielkanocną.

13. Konkurs na ozdobę wielkanocną – Tradycje Wielkiej Nocy

Organizator: GOK w Milejowie

Konkurs na ozdobę wielkanocną organizowany dla dzieci, młodzieży oraz dorosłych w celu kultywowania rodzinnych tradycji świątecznych.



14. Eliminacje Gminne Małego Konkursu Recytatorskiego



Organizator etapu wojewódzkiego: Wojewódzki Ośrodek Kultury

Organizator eliminacji gminnych: GOK

Konkurs recytatorski skierowany do szkół z terenu gminy, którego celem jest uwrażliwienie na piękno polskiej poezji i prozy, pięcioro najlepszych recytatorów przechodzą do etapu powiatowego.

15. Majówka - Śladami Lokalnej Historii



Organizator: GOK w Milejowie

Gra terenowa w przestrzeni miejscowości Milejów, której poszczególne etapy przybliżają historię Gminy Milejów. Odbyły się już dwie edycje – czasy PRL, czasy dworskie. Tegoroczna edycja odbędzie się we współpracy z Grodem Słowiańskim z Wólki Bieleckiej i opowie o czasach wczesnego średniowiecza nawiązując do odkryć archeologicznych, wykopalisk w Klarowie. Finał gry odbędzie się pod GOK a wieczorem kulminacyjnym punktem będzie piknik słowiański w Grodzie Słowiańskim w Wólce Bieleckiej.

16. Turniej Szachowy z okazji III maja



Organizator: GOK w Milejowie

Otwarty Turniej Szachowy dla dzieci młodzieży uczestniczącej w zajęciach koła szachowego w GOK oraz dla chętnych dorosłych, promujący tradycyjną strategiczną grę planszową jako doskonały sposób na trening umysłu i organizację czasu wolnego dla każdego. Realizacja - pan Kazimierz Woś.

17. Bieg - Milejowska Piona



Organizator: GOK w Milejowie

Bieg Milejowska Piona organizowany był z okazji Dni Milejowa, z powodu nasilających się w ostatnich latach upałów został przeniesiony na maj. Impreza ma już wielu zwolenników z terenu powiatu Łęczyńskiego oraz stałych uczestników z gminy Milejów. Bieg ma na celu propagowanie zdrowego stylu życia i integracji społeczności wokół wspólnych zainteresowań.

18. Obchody rocznicy uchwalenia Konstytucji III maja



Organizator: Towarzystwo Przyjaciół Milejowa

Współorganizacja: GOK w Milejowie

Podczas uroczystych obchodów GOK zapewnia Koncert Milejowskiej Orkiestry Dętej, pomoc w wykonaniu dekoracji, zakup kwiatów oraz zniczy.

19. Gminny Przegląd Piosenki Dziecięcej



Organizator: GOK w Milejowie

Gminny konkurs wokalny dla solistów i zespołów dziecięco-młodzieżowych. Nagrodą w przeglądzie jest występ podczas Dni Milejowa dla szerokiej publiczności.

20. Gminny Przegląd Twórczości Dziecięcej z okazji Dnia Dziecka

Organizator: GOK w Milejowie

Pokaz talentów, pasji i zainteresowań dzieci i młodzieży. Celem jest propagowanie wszelkich talentów.



21. Noc świętojańska – impreza plenerowa w najkrótszą sobotnią noc w roku.



Organizator: GOK w Milejowie

Współorganizator: Stowarzyszenie Turystyki Aktywnej Nad Wieprzem

MIEJSCE: Jaszczów – Ośrodek Rekreacyjny

Kultywowanie tradycji sobótkowych z wykorzystaniem potencjału pięknie położonego Ośrodka Rekreacyjnego w Jaszczowie, w programie są koncerty, warsztaty, wspólne wicie wianków, konkursy, puszczanie wianków, pokaz tańca z ogniem.

22. Dni Milejowa



Organizator: GOK w Milejowie

Festyn rodzinny dla mieszkańców z terenu gminy, podsumowanie roku kulturalno-oświatowego w GOK – występy dzieci i młodzieży uczęszczającej na zajęcia stałe w GOK jako ukoronowanie całorocznej pracy, blok tematyczny dla dzieci (warsztaty dla dzieci, przedstawienie, pokaz) współorganizacja konkursu plastycznego o tematyce profilaktyki uzależnień z OPS w Milejowie skierowanego do rodzin, koncerty, zabawa taneczna.

23. Turniej Szachowy z okazji Dni Milejowa – GOK



Organizator: GOK w Milejowie

Otwarty Turniej Szachowy dla dzieci i młodzieży uczestniczącej w zajęciach koła szachowego w GOK oraz dla chętnych dorosłych, promujący tradycyjną strategiczną grę planszową jako doskonały sposób na trening umysłu i organizację czasu wolnego dla każdego. Realizacja - pan Kazimierz Woś.

24. Lato z GOK



Organizator: GOK w Milejowie

Zajęcia zorganizowane dla dzieci i młodzieży z terenu gminy Milejów. Zajęcia plastyczne, taneczno – sportowe, gry, zabawy, spacer, wycieczki do kina itp. organizowane dla około 30 uczestników.

25. Dożynki Gminno-Parafialne



Organizator: GOK w Milejowie

Dożynki gminne połączone z dożynkami kościelnymi, konkurs na wieniec dożynkowy oraz dzielenie chlebem pod kościołem, oprawa mszy – zespoły GOK

26. Kino plenerowe



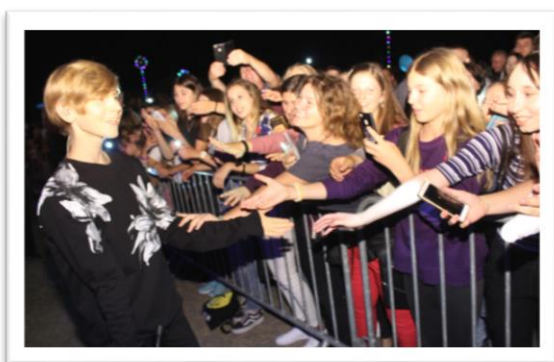
Organizator: GOK w Milejowie

Organizacja projekcji filmu rodzinnego dla rodzin w plenerze ciesząca się ogromną popularnością.

Organizator: GOK w Milejowie

Współorganizacja: STA nad Wieprzem, Forum Kobiet Gminy Milejów, przedsiębiorcy z tereny gminy (sponsorzy)

27. Milejowski Koncentrat Smaku



Impreza promująca tradycje przetwórstwa owocowo – warzywnego w Gminie Milejów. Prezentacje działalności Kół Gospodyń Wiejskich oraz Sołectw z terenu Gminy Milejów, warsztaty, pokazy, konkursy kulinarne, wspólne gotowanie potrawy z pomidorem, konkurs na zimowe przetwory, blok folklorystyczny, blok rozrywkowy – koncerty, zabawa taneczna.

28. Narodowe Czytanie

Organizator: Gminna Biblioteka Publiczna w Milejowie, GOK,

Współpraca: Szkoły Gminy Milejów

Narodowe Czytanie – polska akcja społeczna propagująca znajomość literatury narodowej, w której obszernie fragmenty dzieł odczytywane są publicznie, zapoczątkowana w 2012.



29. Eliminacje Gminne Jesiennego Konkursu Recytatorskiego



Organizator etapu wojewódzkiego: Wojewódzki Ośrodek Kultury

Organizator eliminacji gminnych: GOK

Konkurs recytatorski skierowany do szkół z terenu gminy, którego celem jest uświadomienie na piękno polskiej poezji i prozy, pięcioro najlepszych recytatorów przechodzą do etapu powiatowego.

30. Przegląd Pieśni Patriotycznych



Organizator: Forum Kobiet Gminy Milejów,

Współorganizator: GOK

Przeegląd skierowany jest do wszystkich lokalnych patriotów, którzy miłość do ojczyzny chcą wyrazić w piękny sposób – śpiewając i grając ponadczasowe, poruszające pieśni. Przegląd mimo 8 edycji cieszy się rosnącą frekwencją występujących. Wśród występujących są przedszkolaki, reprezentacje szkół gminnych, zespoły i soliści GOK, osoby prywatne.

31. Turniej Szachowy z okazji obchodów 11 listopada



Organizator: GOK w Milejowie

Otwarty Turniej Szachowy dla dzieci młodzieży uczestniczącej w zajęciach koła szachowego w GOK oraz dla chętnych dorosłych, promujący tradycyjną strategiczną grę planszową jako doskonały sposób na trening umysłu i organizację czasu wolnego dla każdego. Realizacja - pan Kazimierz Woś.

32. Obchody Rocznicowe Powstania Listopadowego

Organizator: Towarzystwo Przyjaciół Milejowa

Współorganizacja: GOK w Milejowie

Podczas uroczystych obchodów GOK zapewnia Koncert Milejowskiej Orkiestry Dętej, pomoc w wykonaniu dekoracji, transport dekoracji, zakup kwiatów oraz zniczy.

33. Dzień Seniora



Organizator: Forum Kobiet Gminy Milejów, GOK

Organizacja wieczoru z rozrywką, potańcówką i poczęstunkiem. (spektakl teatralny lub koncert, lub kabaret) osobom w starszym wieku z ternu Gminy Milejów.

34. Mikołajki



Organizator: GOK w Milejowie

Organizacja programu artystycznego dla dzieci i młodzieży, w tym rozstrzygnięcie konkursu plastycznego, pokonkursowa wystawa prac, warsztaty świąteczne, kiermasz bożonarodzeniowy.

35. Kiermasz świąteczny



Organizator: GOK w Milejowie

Kiermasz ozdób, dekoracji, rękodzieła bożonarodzeniowego oraz wypieków kulinarnych w wykonaniu lokalnych twórców rękodzieła oraz KGW

36. Gminny Konkurs Plastyczny na ozdobę świąteczną

Organizator: GOK w Milejowie

Plastyczny konkurs świąteczny inspirujący do samodzielnego wykonywania ozdób świątecznych, dekoracji choinkowych i innych skierowany do dzieci, młodzieży i dorosłych z terenu gminy.



37. Christmas Squeeze



Organizator: GOK w Milejowie, Praktyka Ruchu

Współorganizacja: Lubelskie Centrum Inicjatyw Tanecznych

Ogólnopolska dwudniowa impreza taneczna, przepelniona inspirującymi warsztatami z różnych stylów tańca współczesnego, w której biorą udział instruktorzy i uczestnicy z Polski

i zagranicy. W nocy, po warsztatach odbywają się bitwy taneczne w wylosowanych parach, które są do żywego akompaniamentu DJ. Pomysłodawcami są Robert Jamiński, Weronika Jamińska i Agnieszka Michałowska.

Zespoły artystyczne GOK:

		
<p>Dziecięcy zespół folklorystyczny Mały Milejów</p>	<p>Zespół 40 Plus</p>	<p>Zespół Zapłocianie</p>
		
<p>Zespół Jaszczowianki</p>	<p>WITA-MINA D</p>	<p>MAMY HIP HOP 30+</p>
 <p>ZAJĘCIA BALETOWE</p>	 <p>KÓŁKO SZACHOWE</p>	 <p>GRUPA Blik</p>
<p>Zajęcia Baletowe</p>	<p>Kółko Szachowe</p>	<p>Zajęcia plastyczne</p>
		
<p>Klub Kreatywnych Kobiet</p>	<p>Zajęcia Teatralne</p>	<p>Zajęcia Break Dance</p>

- **Biblioteka Publiczna**

Początki bibliotek na terenie gminy Milejów sięgają pierwszych lat XX-go wieku. Istniejące źródła informują o istnieniu kilku różnych bibliotek. Jedną z wartościowszych posiadali właściciele majątku Łańcuchów – Steccy. Księgozbiór liczył wówczas kilkaset tomów, głównie o tematyce naukowej, chociaż znajdowały się tam również książki z literatury pięknej. W 1944 roku księgozbiór ten został zabezpieczony przez dyrektora tajnych kompletów w okresie okupacji - Natalię Nekraszową-Nowacką i Henyka Abramowicza i przekazany do biblioteki KUL.

Dość bogata była Biblioteka „Cukrowni Milejów”, która powstała w latach 1916 – 1918 z funduszków cukrowni.

Obecnie funkcjonująca Gminna Biblioteka Publiczna w Milejowie została utworzona w 1949 r. w ramach zorganizowanej akcji rozbudowy Krajowej Sieci Bibliotecznej. W 1954 roku w miejsce gmin utworzono gromady, biblioteka zmieniła nazwę z gminnej na Gromadzką Bibliotekę Publiczną w Milejowie. Kolejna reforma władz administracyjnych w 1973 roku w miejsce istniejących gromad utworzyła gminy, zmieniając ponownie nazwę biblioteki na gminną.

W 1997 r. Uchwałą Rady Gminy Milejów połączono Gminną Bibliotekę Publiczną z Gminnym Domem Kultury tworząc Gminny Ośrodek Kultury w Milejowie. Był to przełomowy rok w działalności biblioteki. Biblioteka otrzymała nową siedzibę o powierzchni 100 m², w której mieści się do dzisiaj. Po sześciu latach funkcjonowania biblioteki w strukturach GOK, Rada Gminy w Milejowie podjęła uchwałę o rozłączeniu placówek. Od 2003 roku milejowska biblioteka znów jest samodzielną placówką.

Głównym atutem biblioteki jest doskonale zgromadzony księgozbiór. Dokonywane coroczne zakupy książek, oparte są na wnikliwej analizie potrzeb i zainteresowań odbiorców biblioteki, poprzedzone konsultacjami i obserwacjami czytelników, a także nieustannym śledzeniem nowości wydawniczych. Podczas wyboru książek dokonuje się przeglądu literatury zarówno krajowej, jak i zagranicznej oraz podąża za trendami w literaturze. Dzięki temu w naszych zbiorach nie brakuje interesujących książek z literatury pięknej dla wszystkich czytelników od juniora do seniora. W Bibliotece głównej i filiach organizowane są zajęcia dla dzieci i osób dorosłych. Placówki przygotowują liczne konkursy, gry zabawy oraz wystawy. Dużym zainteresowaniem dzieci i młodzieży cieszą się imprezy organizowane z okazji „Dnia Pluszowego Misia”, „Nocy Bibliotek” oraz rajd rowerowy „Odjazdowy Bibliotekarz”. Od wielu lat biblioteka prowadzi akcję wypożyczania książek w przedszkolu – „Kuferek pełen książek” oraz program dla trzylatków „Mała książka – Wielki człowiek”.

W kwietniu 2011 roku zainaugurował swą działalność milejowski Dyskusyjny Klub Książki. Jest to wspólny projekt Instytutu Książki i bibliotek wojewódzkich adresowany przede wszystkim do czytelników korzystających z bibliotek publicznych. W ramach programu organizowane są spotkania autorskie, odwiedzili nas znani i popularni pisarze między innymi Marta Fox, Barbara Kosmowska, Katarzyna Enerlich, Jacek Dehnel, Małgorzata Gutowska-Adamczyk, Jarosław Mikołajewski i in. Dużym zainteresowaniem wśród klubowiczek DKK cieszą się wyjazdy do muzeów oraz program ogłoszony przez prezydenta Rzeczypospolitej „Narodowe Czytanie”.

Nasza placówka jest biblioteką na miarę XXI w. Czytelnicy od 2015 r. mają zapewniony dostęp do konta bibliotecznego on-line 24 godz. na dobę. Sprawdzają informacje

o swoich wypożyczeniach i przeszukują zawartości katalogów wszystkich bibliotek powiatu jednocześnie. Zamawiają i rezerwują książki za pomocą komputerów, smartfonów, iPhone'ów, iPadów lub urządzeń z systemem Android z dowolnego miejsca i o każdej porze. Otrzymują złotą kartę czytelnika – obowiązującą we wszystkich bibliotekach publicznych naszego powiatu.

Gminna Biblioteka Publiczna jako placówka kulturalna, edukacyjna i informacyjna pełni ważną funkcję w gminie w 2024 r. będzie obchodziła okrągły jubileusz 75 -lecia działalności.



Zdj. Gminna Biblioteka Publiczna w msc. Milejów-Osada

XIV. OPIEKA ZDROWOTNA

Podstawową opiekę medyczną mieszkańcom gminy Milejów zapewniają 2 przychodnie: Samodzielny Publiczny Zakład Opieki Zdrowotnej Gminny Ośrodek Zdrowia oraz Niepublicznych Zakładów Opieki Zdrowotnej „Praktyka Lekarzy Rodzinnych” s.c.

- **Samodzielny Publiczny Zakład Opieki Zdrowotnej, Gminny Ośrodek Zdrowia w Milejowie**

Samodzielny Publiczny Zakład Opieki Zdrowotnej, Gminny Ośrodek Zdrowia w Milejowie został utworzony na mocy uchwały Rady Gminy Milejów nr VIII/49/19 z dnia 1 sierpnia 2019 r. Celem Ośrodka w szczególności jest podejmowanie działań służących przywracaniu i poprawie stanu zdrowia mieszkańców.

Procesy związane z leczeniem obejmują w szczególności: badania i porady lekarskie, leczenie, opiekę nad zdrowym dzieckiem, badania diagnostyczne, w tym analitykę medyczną, opiekę pielęgniarki i położnej w środowisku, pielęgnację chorych, promocję zdrowia, zapobieganie powstawaniu urazów i chorób poprzez działania profilaktyczne.

Gminny Ośrodek Zdrowia w Milejowie oferuje pacjentom: profilaktykę chorób układu oddechowego, profilaktykę chorób układu krążenia, szczepienia profilaktyczne i zalecane, profilaktyczne badania poziomu cukru, ciśnienia, i panelu cholesterolowego metodą paskową, komputerowe badanie wzroku, rehabilitacja medyczna.



Zdj. Gminny Ośrodek Zdrowia w msc. Milejów-Osada

- **Niepublicznych Zakładów Opieki Zdrowotnej „Praktyka Lekarzy Rodzinnych” s.c.**

Placówka oferuje możliwość skorzystania ze świadczeń zdrowotnych, profilaktycznych, leczniczych, diagnostycznych, pielęgnacyjnych i rehabilitacyjnych. Mieszkańcy mają możliwość skorzystania z usług lekarzy rodzinnych, którzy przeprowadzają szczegółowy wywiad i decydują o pierwszej drodze diagnostyki oraz leczenia pacjenta. W budynku przychodni mieści się również Przychodnia stomatologiczna

Przychodnie funkcjonujące na terenie Gminy Milejów realizują bezpłatne świadczenia zdrowotne na podstawie umów z Narodowym Funduszem Zdrowia. Zapewniają chorym pacjentom, jak i osobom zdrowym, ciągły dostęp do świadczeń zdrowotnych w środowisku zamieszkania. W ramach swojej działalności prowadzą poradnię dziecięcą oraz ogólną. W przychodniach prowadzone są także punkty szczepień oraz gabinety zabiegowe, gabinety pielęgniarki środowiskowej. Organizowane są również płatne badania lekarzy specjalistów.

Dużą popularnością cieszą się organizowane co roku bezpłatne badania mammograficzne dla kobiet.

Organizowane są również bezpłatne badania profilaktyczne w kierunku osteoporozy, badań słuchu i wzroku mieszkańców gminy Milejów.

Ponadto w Milejowie-Osadzie zlokalizowane są trzy apteki, zapewniające stały dostęp do leków oraz niepubliczna poradnia stomatologiczna.

Powyższe potwierdza, iż miejscowość Milejów-Osada zapewnia podstawową ochronę zdrowia dla wszystkich mieszkańców miejscowości i gminy.

XV. KULTURA FIZYCZNA I SPORT

Liczna infrastruktura sportowa zlokalizowana na terenie całej gminy Milejów pozwala mieszkańcom rozwijać szeroki wachlarz zainteresowań i dyscyplin sportowych, tj. tenis, fitness, piłka siatkowa, nożna, tenis stołowy, lekkoatletyka, biegi, nordic walking, kolarstwo. Na terenie Gminy Milejów utworzone są place zabaw dla dzieci i siłownie plenerowe, ogródki rekreacyjne i altany. Obiekty te zlokalizowane są na placach, w parkach, przy szkołach lub obiektach OSP i cieszą się dużą popularnością wśród wszystkich mieszkańców naszej gminy. Ponadto wybudowano boiska piłkarskie i wielofunkcyjne.

W samym Milejowie-Osadzie można doskonalić swoje umiejętności w różnych dyscyplinach sportowych.

W Milejowie-Osadzie znajduje się stadion sportowy posiadający nawierzchnię trawiastą. Na boisku piłkę nożną regularnie trenują zawodnicy Ludowego Klubu Sportowego TUR Milejów.

Dzieci i młodzież a także dorośli i kluby sportowe chętnie korzystają z kompleksu boisk sportowych "Moje boisko Orlik" w Milejowie-Osadzie.

W sezonie zimowym zawodnicy rozwijają swoje pasje i umiejętności piłkarskie na hali sportowej w Szkole Podstawowej w Milejowie. Najmłodszy i seniorzy podtrzymują swoją aktywność ruchową na licznych placach zabaw i siłowniach plenerowych.

Prężnie rozwijająca się infrastruktura sportowa w Milejowie pozwala wszystkim chętnym, nie tylko dzieciom i młodzieży rozwijać swoje umiejętności i zainteresowania oraz daje możliwość sprawdzenia się w grach zespołowych.



Zdj. Plac zabaw z siłownią przy Szkole Podstawowej w msc. Milejów-Osada



Zdj. Plac zabaw z siłownią na ul. Topolowej w msc. Milejów-Osada



Zdj. Plac zabaw przy Przedszkolu Samorządowym w msc. Milejów-Osada

XVI. ORGANIZACJE POZARZĄDOWE

W naszej gminie działają liczne organizacje pozarządowe w szczególności: Koła Gospodyń Wiejskich, Ochotnicze Straże Pożarne, Kluby Sportowe, Stowarzyszenia Mieszkańców.

Organizacje pozarządowe oraz podmioty prowadzące działalność pożytku publicznego są ważnym ogniwem działalności społecznej. Aktywne organizacje pozarządowe są partnerem w realizowaniu zadań publicznych, pobudzają aktywność i zaangażowanie mieszkańców w życie gminy. Powierzenie organizacjom pozarządowym zadań publicznych zwiększa efektywność i skuteczność ich realizacji. Organizacje pozarządowe czynnie uczestniczą w życiu kulturalnym i aktywizują lokalną społeczność.

- **Ludowy Klub Sportowy TUR Milejów** – zajmujący się szkoleniem dzieci, młodzieży i dorosłych zrzeszonych w klubach sportowych oraz organizacją rozgrywek i zawodów sportowych w sekcjach piłki nożnej, siatkowej i turniejach szachowych w miejscowości Milejów-Osada;
- **Uczniowski Klub Sportowy BANITA Milejów** – zajmujący się szkoleniem młodzieży i dorosłych zrzeszonych w klubach sportowych oraz organizacją rozgrywek i zawodów sportowych w piłce nożnej i siatkowej, organizowanie cyklu turniejów „Wakacje na sportowo- bezpiecznie i zdrowo” w miejscowości Milejów-Osada;
- **Uczniowski Klub Sportowy „Perelka Łysołaje”** – zajmujący się szkoleniem dzieci i młodzieży zrzeszonych w klubach sportowych oraz organizacją rozgrywek i zawodów sportowych w sekcjach piłki nożnej, siatkowej i tenisa stołowego w m. Łysołaje;
- **Uczniowski Klub Sportowy „JASZCZOWIANKA”** – zajmujący się szkoleniem dzieci i młodzieży zrzeszonych w klubach sportowych oraz organizacją rozgrywek i zawodów sportowych w sekcjach piłki nożnej, siatkowej i halowej w m. Jaszczów;
- **Klub Sportowy „Orły”** – organizuje treningi z udziałem dzieci i młodzieży w sekcji zapaśniczej i sumo;
- **„Stowarzyszenie Milej(ów) DLA ZWIERZĄT** - ochrona zwierząt, edukacja, przeciwdziałanie bezdomności i niehumanitarnemu traktowaniu zwierząt oraz edukacja społeczności Gminy Milejów;

Na terenie gminy Milejów istnieją także organizacje pozarządowe, działające na rzecz społeczności lokalnej oraz rozwoju gminy, mające również charakter ponadlokalny.

Do najprężniej działających organizacji pozarządowych należą:

- **Ochotnicze Straże Pożarne w Milejowie, Łącuchowie, Ostrówku-Kolonii, Maryniowie, Bialce, Starościcach, Antoniowie i Zalesiu;**
- **Forum Kobiet Gminy Milejów;**
- **Koła Gospodyń Wiejskich w sołectwach gminy Milejów;**
- **Towarzystwo Przyjaciół Milejowa;**
- **Stowarzyszenie Turystyki Aktywnej Nad Wieprzem.**



Zdj. Forum Kobiet Gminy Milejów na Dożynkach Powiatu Łęczyńskiego



Zdj. Forum Kobiet Gminy Milejów na Dożynkach w Cycowie



Zdj. Forum Kobiet Gminy Milejów na 24 Kongresie Europejskiej Federacji Łąkarskiej

XVII. BEZPIECZEŃSTWO I OCHRONA PRZECIWPÓŻAROWA

1. Posterunek Policji w Milejowie

W roku 2021 na nowo rozpoczął funkcjonowanie Posterunek Policji w Milejowie. Była to odpowiedź na oczekiwania przedstawicieli lokalnej społeczności i władz samorządowych. Posterunek ma charakter prewencyjny. Mieści się w wyremontowanych i odpowiednio wyposażonych pomieszczeniach Urzędu Gminy w Milejowie. Do dyspozycji mieszkańców jest 5 policjantów.

Dawna jednostka znajdująca się w tym samym miejscu została zlikwidowana w grudniu 2009 roku. Po przeprowadzonym w 2017 roku cyklu debat społecznych na temat bezpieczeństwa, Rada Sołecka Milejów – Osada podjęła działania w kierunku reaktywacji Posterunku Policji.

Przedstawiciele władz samorządowych oraz społeczności lokalnych wskazywali na konieczność łatwego i stałego dostępu do policjantów, a także skrócenia czasu reakcji na zdarzenia. W związku z tym Wójt Gminy Milejów przeznaczył pomieszczenia budynku gminy na siedzibę Posterunku Policji a Rada Gminy podjęła decyzję sfinansowania prac modernizacyjnych. Budynek przystosowany jest również dla osób z niepełnosprawnością.

W wyremontowanych i odpowiednio wyposażonych pomieszczeniach o łącznej powierzchni blisko 134 m² służbę pełni 5 policjantów: kierownik, dwóch dzielnicowych oraz dwoje policjantów prewencji.



Zdj. Posterunek Policji w msc. Milejów-Osada

2. Ochotnicze Straże Pożarne

Bezpieczeństwo przeciwpożarowe na terenie gminy zapewnia 8 jednostek: OSP Milejów, OSP Łącuchów, OSP Ostrówek-Kolonia, OSP Maryniów, OSP Białka, OSP Starościce, OSP Antoniów, OSP Zalesie.

Dwie jednostki należą do Krajowego Systemu Ratowniczo – Gaśniczego: OSP Milejów i OSP Łącuchów. Druhowie nieustannie podnoszą swoje kwalifikacje w różnego rodzaju szkoleniach m.in. z zakresu ratownictwa technicznego, współpracy z Lotniczym Pogotowiem Ratunkowym, kwalifikowanej pierwszej pomocy itp.

Jednostki są wyposażone w sprzęt niezbędny do niesienia pomocy w wypadkach drogowych, pożarach czy innych zdarzeniach. Zakup wyposażenia finansowany jest ze środków własnych oraz zewnętrznych. Każda jednostka posiada samochód gaśniczy. W remizach strażackich prowadzone są świetlice wiejskie. W większości są wyremontowane i posiadają dobrze wyposażone zaplecze kuchenne.

Jednostki OSP prowadzą również działania prewencyjne organizując pokazy dla dzieci z przedszkola oraz szkół jak i mieszkańców Gminy Milejów.

Prężnie działa jednostka OSP Milejów, która w swoich szeregach posiada 45 członków. Jednostka posiada dwa samochody ratowniczo-gaśnicze. OSP jest wyposażone w nowoczesny sprzęt ratowniczo-gaśniczy, który ułatwia im prowadzenie działań ratowniczych.



Zdj. Samochody Ochotniczej Straży Pożarnej w Milejowie

W chwili obecnej w miejscowości Milejów-Osada trwają prace remontowe i adaptacyjne budynku komunalnego stanowiącego zaplecze Ochotniczej Straży Pożarnej w Milejowie.



Zdj. Wizualizacja budynku komunalnego stanowiącego zaplecze Ochotniczej Straży Pożarnej w Milejowie

XVIII. OKREŚLENIE SZACUNKOWYCH KOSZTÓW JEDNORAZOWYCH I STAŁYCH WPROWADZENIA ZMIANY STATUSU MIEJSCOWOŚCI MILEJÓW-OSADA

Zmiana statusu miejscowości Milejów-Osada nie spowoduje wystąpienia kosztów stałych. Konieczne będzie wyłącznie poniesienie kosztów jednorazowych wprowadzenia zmian. Koszty jednorazowe dotyczyć będą zmiany nazw organów samorządowych na pieczęciach i na tablicach urzędowych. Szacunkowy koszt wprowadzenia zmian wyniesie około 10 000 zł.

XIX. PODSUMOWANIE

Milejów-Osada nie jest obecnie miastem, jednak spełnia wszystkie cechy ośrodka miejskiego. Miejscowość jest głównym węzłem komunikacyjnym, centrum handlowo-usługowym oraz wiodącym ośrodkiem kulturowym, edukacyjnym, sportowym i turystycznym na terenie Gminy oraz miejscem funkcjonowania jednym z największych w Polsce zakładów przetwórczych owoców i warzyw.

Milejów-Osada, dzięki staraniom mieszkańców, władz samorządowych i pozyskiwanych środków finansowych z zewnątrz, utrzymuje charakter centrum społeczno-gospodarczego oraz pełni rolę „stolicy” gminy z dalszymi perspektywami rozwojowymi na przyszłość.

Milejów-Osada stanowi współczesną wspólnotę mieszkańców, ludzi szanujących swoje miejsca i dumnych ze swojego zamieszkania, kultywujących własną historię i tradycję.

Rada Gminy Milejów wyraża nadzieję, że przedstawione uzasadnienie, uwzględniające przesłanki kulturowe, społeczno-gospodarcze i aktualny stan infrastruktury technicznej, jak też rozwój urbanistyczny oraz gospodarczy, stanowić będzie ważny element w podjęciu pozytywnej decyzji.

Nadanie miejscowości Milejów-Osada statusu miasta będzie wyrazem uznania dla dotychczasowych osiągnięć w zakresie tworzenia infrastruktury o charakterze gospodarczym jak i społecznym. Stanowić będzie również ważny argument w zakresie realizacji przyszłościowych, rozlicznych zamierzeń.

Mieszkańcy Gminy Milejów, którzy w konsultacjach poparli inicjatywę - żywią nadzieję, że w 2023 r., poprzez nadanie praw miejskich, właściwie uhonorowane będą ich dotychczasowe starania.

Będzie to także docenienie pozytywnych zmian, jakie dokonały się dzięki zaangażowaniu lokalnej społeczności w zakresie rozbudowy miejscowości oraz niezwykle ważnym impulsem do dalszego rozwoju społeczno-gospodarczego.

Wobec wyżej przedstawionych faktów, wniosek jest konieczny i zasadny.

Załączniki:

1. Uchwała Nr XXXVII/232/21 Rady Gminy Milejów z dnia 29.11.2021 r. w sprawie podjęcia procedury związanej z nadaniem miejscowości Milejów-Osada statusu miasta.
2. Uchwała Nr XXXIX/240/21 Rady Gminy Milejów z dnia 28.12.2021 r. w sprawie przeprowadzenia konsultacji społecznych dotyczących nadania miejscowości Milejów-Osada statusu miasta.
3. Zarządzenie Nr 3 Wójta Gminy Milejów z dnia 19.01.2022 r. w sprawie ustalenia szczegółowych zasad, wzoru ankiety oraz składu zespołu konsultacyjnego do przeprowadzenia konsultacji społecznych z mieszkańcami Gminy Milejów dotyczących nadania miejscowości Milejów-Osada statusu miasta.
4. Obwieszczenie Wójta Gminy Milejów z dnia 19.01.2022 r. o przeprowadzeniu konsultacji z mieszkańcami Gminy Milejów w sprawie nadania miejscowości Milejów-Osada statusu miasta.
5. Protokół z wyników konsultacji społecznych dotyczących nadania miejscowości Milejów-Osada statusu miasta, odbytych w Gminie Milejów od dnia 1 lutego do dnia 28 lutego 2022 r.
6. Zestawienie wyników Konsultacji dotyczących wniosku nadania statusu miasta miejscowości Milejów-Osada przeprowadzonych w Sołectwie: Antoniów, Antoniów-Kolonia, Biała, Białka-Kolonia, Cyganka, Dabrowa, Górne, Jaszczów, Jaszczów-Kolonia, Kajetanówka, Klarów, Łańcuchów, Łysołaje, Łysołaje-Kolonia, Maryniów, Milejów-Osada, Milejów, Ostrówek-Kolonia, Popławy, Starościce, Wólka Bielecka, Wólka Łańcuchowska, Zalesie, Zgniła Struga.
7. Publikacja „Milejów miał być Miastem”.
8. Wypis z miejscowego planu zagospodarowania przestrzennego gminy uwzględniający infrastrukturę techniczną i społeczną, układ urbanistyczny i komunikacyjny oraz sposób zagospodarowania terenu (płyta CD).
9. Zaświadczenie Starosty Łęczyńskiego potwierdzające powierzchnię Gminy Milejów z wyszczególnieniem obrębów ewidencyjnych oraz potwierdzające powierzchnię obrębu ewidencyjnego Milejów-Osada, z operatem ewidencyjnym.
10. Opinia Głównego Geodety Kraju potwierdzająca przebieg dotychczasowych granic gminy Milejów z rejestrem granic i powierzchni jednostek zasadniczego podziału terytorialnego kraju.
11. Mapa topograficzna w skali 1: 25 000 z zaznaczoną granicą gminy Milejów oraz proponowaną granicą miasta Milejów.
12. Wykaz ulic miejscowości Milejów-Osada.